



## **Fluxo dos ônibus fretados do estado do Rio Grande do Sul:**

### **Estudo comparativo com eventos turísticos do estado**

O **Observatório do Turismo da Secretaria do Estado do Rio Grande do Sul** (SETUR RS), em parceria com o Departamento Autônomo de Estradas de Rodagem (DAER-RS), levantou dados relativos ao fluxo de passageiros dos ônibus fretados no estado do Rio Grande do Sul em **32 municípios do estado**. Foram selecionados municípios que se satisfizeram dois critérios específicos: (i) realizaram eventos no primeiro semestre de 2022 com participação direta ou indireta da SETUR RS; (ii) possuíam dados passíveis de serem extraídos da plataforma do DAER-RS. Extrauiu-se, portanto, uma amostra de **6,4% dos municípios do estado**, que foram sede de festas e feiras no primeiro semestre de 2022.

**Tabela 1 - Lista dos municípios analisados: população, fluxo de passageiros no 1º semestre e % de fluxo sobre a população total do município**

Município	População do município	Fluxo de passageiros no 1º semestre	% do fluxo de passageiros no 1º semestre em relação ao total da população
ALEGRETE	72.493	2.962	4,1%
ALMIRANTE TAMANDARÉ DO SUL	1.935	197	10,2%
BAGÉ	121.518	6.217	5,1%
BOM JESUS	11.270	274	2,4%
CACHOEIRA DO SUL	81.552	17.270	21,2%
CANDELÁRIA	31.475	3.166	10,1%
CANGUÇU	56.370	4.592	8,1%
CAPÃO DA CANOA	55.009	22.816	41,5%
CAPIVARI	4.793	375	7,8%
CAXIAS DO SUL	523.716	34.533	6,6%
GRAMADO	36.864	35.020	95,0%
IVOTI	25.068	2.222	8,9%
MARCELINO RAMOS	4.239	4.726	111,5%
MORRO REUTER	6.570	819	12,5%
MOSTARDA	12.888	3.885	30,1%
NÃO ME TOQUE	17.886	12.883	72,0%
NOVA PETRÓPOLIS	21.717	9.232	42,5%
PALMARES DO SUL	11.342	4.030	35,5%
PARAÍSO DO SUL	7.635	666	8,7%
PELOTAS	343.826	25.441	7,4%
PORTÃO	38.081	1.247	3,3%
RIO PARDO	38.257	16.199	42,3%
SANTA CRUZ DO SUL	132.271	15.308	11,6%
SANTA MARIA	285.159	39.729	13,9%
SANTA MARIA DO HERVAL	6.382	2.040	32,0%
SANTO ANTONIO DA PATRULHA	43.397	3.017	7,0%
SÃO FRANCISCO DE PAULA	21.871	6.112	27,9%
SÃO SEBASTIÃO DO CAÍ	26.161	890	3,4%
SOLEDADE	31.067	2.620	8,4%
TRÊS COROAS	28.948	2.455	8,5%
VACARIA	66.916	4.359	6,5%
VILA FLORES	3.407	1.282	37,6%

No total do 1º semestre, **286.584** pessoas se deslocaram para um dos 32 municípios analisados. O município de Marcelino Ramos recebeu, em termos de fluxo de passageiros no primeiro semestre, mais do que o total de sua população. Gramado, por sua vez, recebeu de fluxo de passageiros aproximadamente sua população total (95% do total). Diversos municípios, como está estipulado na tabela 1, receberam aproximadamente 30% ou 40% de sua população total em termos de fluxo de passageiros.

**Tabela 2 – Fluxo de passageiros de cada município como % do total entre os 32 municípios**

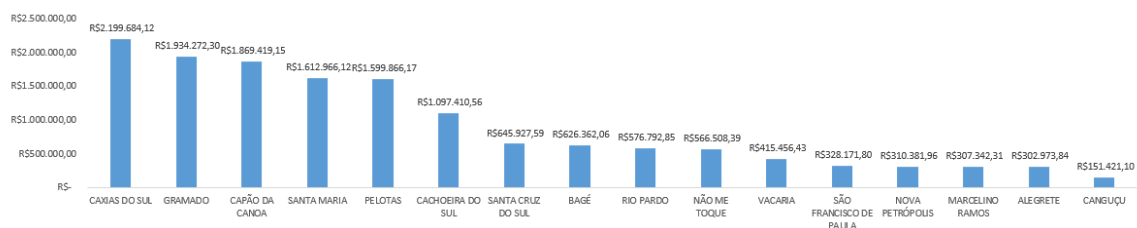
Municípios	Fluxo de passageiros no 1º semestre	% sobre o total
ALEGRETE	2.962	1,0%
ALMIRANTE TAMANDARÉ DO SUL	197	0,1%
BAGÉ	6.217	2,2%
BOM JESUS	274	0,1%
CACHOEIRA DO SUL	17.270	6,0%
CANDELÁRIA	3.166	1,1%
CANGUÇU	4.592	1,6%
CAPÃO DA CANOA	22.816	8,0%
CAPIVARI	375	0,1%
CAXIAS DO SUL	34.533	12,0%
GRAMADO	35.020	12,2%
IVOTI	2.222	0,8%
MARCELINO RAMOS	4.726	1,6%
MORRO REUTER	819	0,3%
MOSTARDA	3.885	1,4%
NÃO ME TOQUE	12.883	4,5%
NOVA PETRÓPOLIS	9.232	3,2%
PALMARES DO SUL	4.030	1,4%
PARAÍSO DO SUL	666	0,2%
PELOTAS	25.441	8,9%
PORTÃO	1.247	0,4%
RIO PARDO	16.199	5,7%
SANTA CRUZ DO SUL	15.308	5,3%
SANTA MARIA	39.729	13,9%
SANTA MARIA DO HERVAL	2.040	0,7%
SANTO ANTONIO DA PATRULHA	3.017	1,1%
SÃO FRANCISCO DE PAULA	6.112	2,1%
SÃO SEBASTIÃO DO CAÍ	890	0,3%
SOLEDADE	2.620	0,9%
TRÊS COROAS	2.455	0,9%
VACARIA	4.359	1,5%
VILA FLORES	1.282	0,4%
<b>TOTAL</b>	<b>286.584</b>	<b>100%</b>

**Tabela 3 – Referencial das semanas no primeiro semestre de 2022**

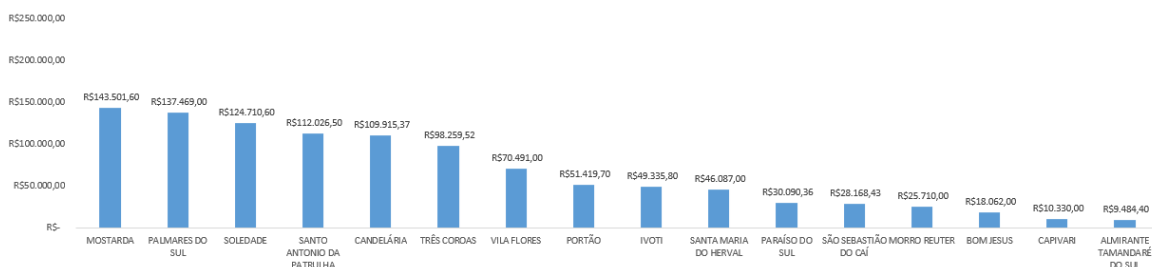
<b>1</b>	<b>2</b>	<b>3</b>	<b>4</b>	<b>5</b>	<b>6</b>	<b>7</b>	<b>8</b>	<b>9</b>	<b>10</b>	<b>11</b>	<b>12</b>	<b>13</b>
01/01/2022	08/01/2022	15/01/2022	22/01/2022	29/01/2022	05/02/2022	12/02/2022	19/02/2022	26/02/2022	05/03/2022	12/03/2022	19/03/2022	26/03/2022
á	á	á	á	á	á	á	á	á	á	á	á	á
07/01/2022	14/01/2022	21/01/2022	28/01/2022	04/02/2022	11/02/2022	18/02/2022	25/02/2022	04/03/2022	11/03/2022	18/03/2022	25/03/2022	01/04/2022
<b>14</b>	<b>15</b>	<b>16</b>	<b>17</b>	<b>18</b>	<b>19</b>	<b>20</b>	<b>21</b>	<b>22</b>	<b>23</b>	<b>24</b>	<b>25</b>	<b>26</b>
02/04/2022	09/04/2022	16/04/2022	23/04/2022	30/04/2022	07/05/2022	14/05/2022	21/05/2022	28/05/2022	04/06/2022	11/06/2022	18/06/2022	25/06/2022
á	á	á	á	á	á	á	á	á	á	á	á	á
08/04/2022	15/04/2022	22/04/2022	29/04/2022	06/05/2022	13/05/2022	20/05/2022	27/05/2022	03/06/2022	10/06/2022	17/06/2022	24/06/2022	01/07/2022

*Os números no eixo x (horizontal) correspondem às semanas estipuladas na tabela*

**Gráfico 1 – Faturamento das empresas de ônibus com o fluxo de passageiros de ônibus no 1º semestre de 2022 – 16 municípios**



**Gráfico 2 – Faturamento das empresas de ônibus com o fluxo de passageiros de ônibus no 1º semestre de 2022 – 16 municípios**



Dentre os municípios pesquisados, os cinco municípios que tiveram maior faturamento foram Caxias do Sul (R\$ 2,2 milhões), Gramado (R\$ 1,9 milhão), Capão da Canoa (R\$ 1,9 milhão), Santa Maria (R\$ 1,6 milhão) e Pelotas (R\$ 1,6 milhão) no primeiro semestre. **Somando os 32 municípios o total aferido foi de R\$ 15,6 milhões.**

### Lista de municípios

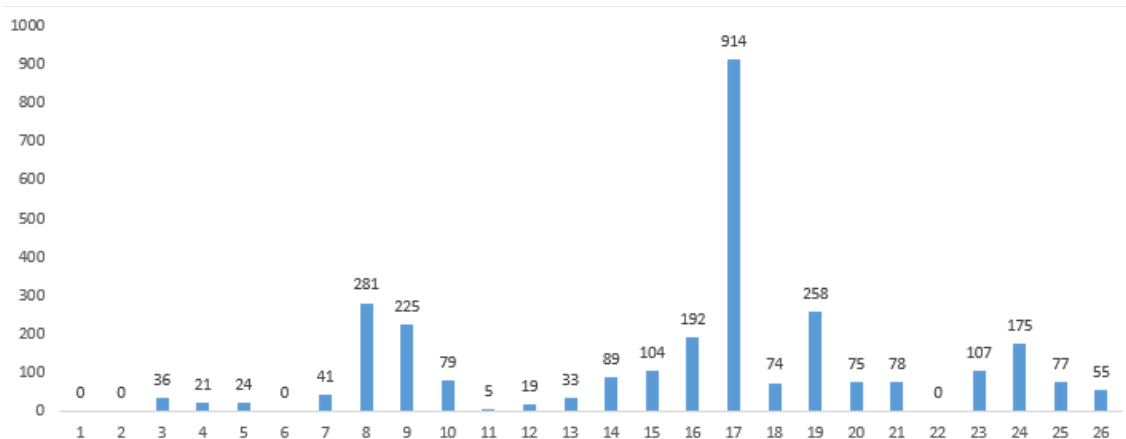
Nesta seção, são apresentados dados referentes à (i) quantidade de passageiros e à (ii) quantidade de viagens, além de informações sobre eventos turísticos nos **32 municípios**.

#### 1) Alegrete

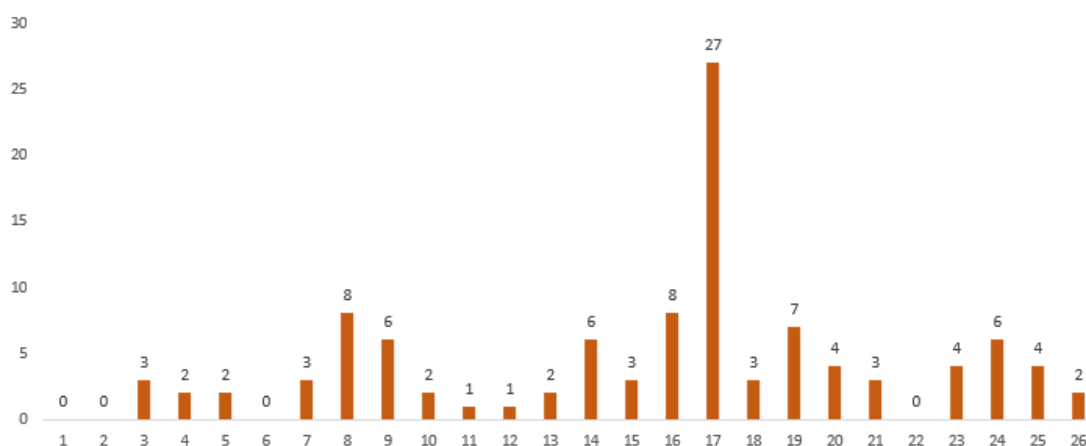
O fluxo de passageiros em Alegrete foi de, em média, 114 passageiros por semana, totalizando 2962 passageiros no 1º semestre de 2022. O faturamento médio das empresas de ônibus foi de R\$ 11.652,84. No entanto, no mês de abril e, especificamente, na semana de realização do 33º Rodeio Crioulo do município, que está localizado na região turística de Fronteira, o fluxo de passageiros na semana

aumentou para 914 pessoas e o faturamento foi de R\$ 64.955,00, superior à média semanal no primeiro semestre.

### 1.1) Quantidade de passageiros



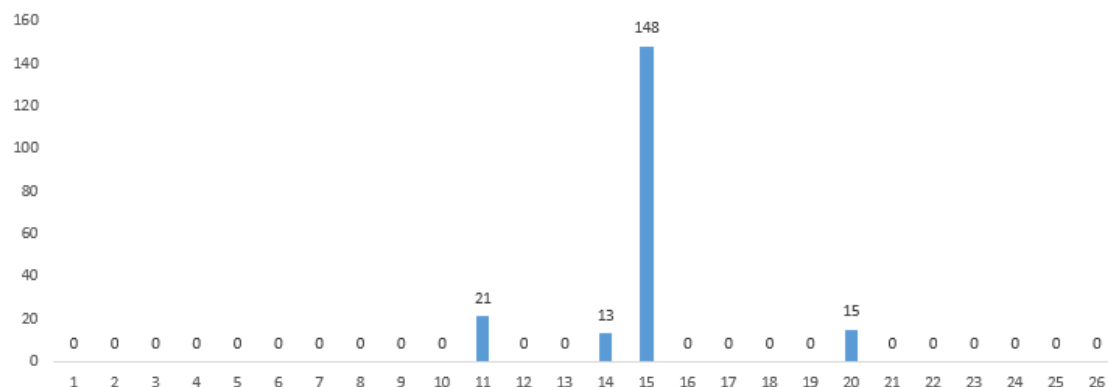
### 1.2) Quantidade de viagens



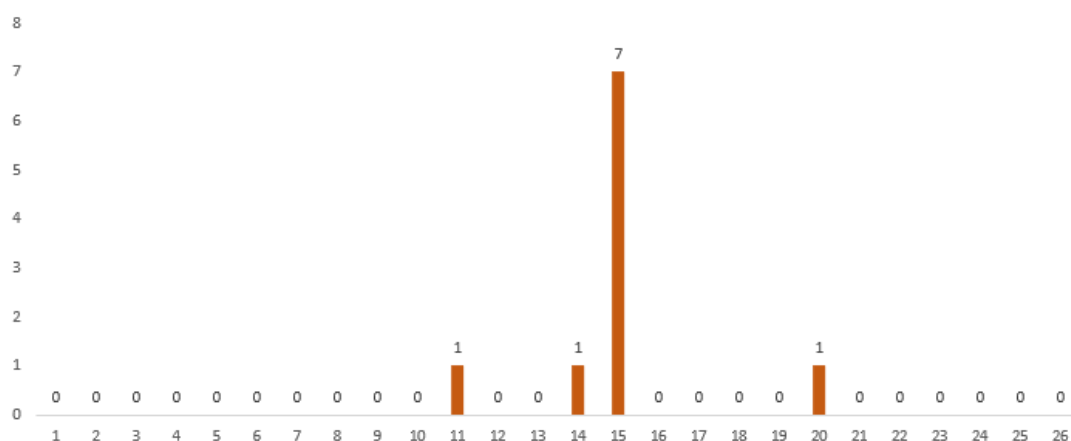
## 2) Almirante Tamandaré do Sul

O fluxo de passageiros em Almirante Tamandaré do Sul foi de, em média, 8 passageiros por semana, totalizando 197 passageiros no 1º semestre de 2022. O faturamento médio das empresas de ônibus foi de R\$ 364 por semana. No entanto, no mês de abril de 2022, e, especificamente, na semana do dia 9 de abril, o fluxo foi maior devido à 9ª Expotamandaré e ao Gaitaço. Com isso, a média semanal aumentou para 148 pessoas e o faturamento das empresas de ônibus foi de R\$ 7034, superior à média semanal no primeiro semestre.

## 2.1) Quantidade de passageiros



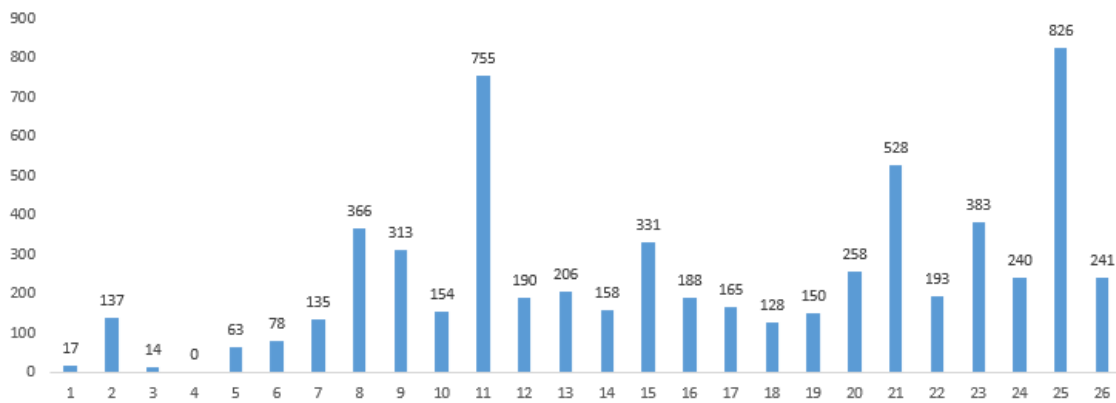
## 2.2) Quantidade de viagens



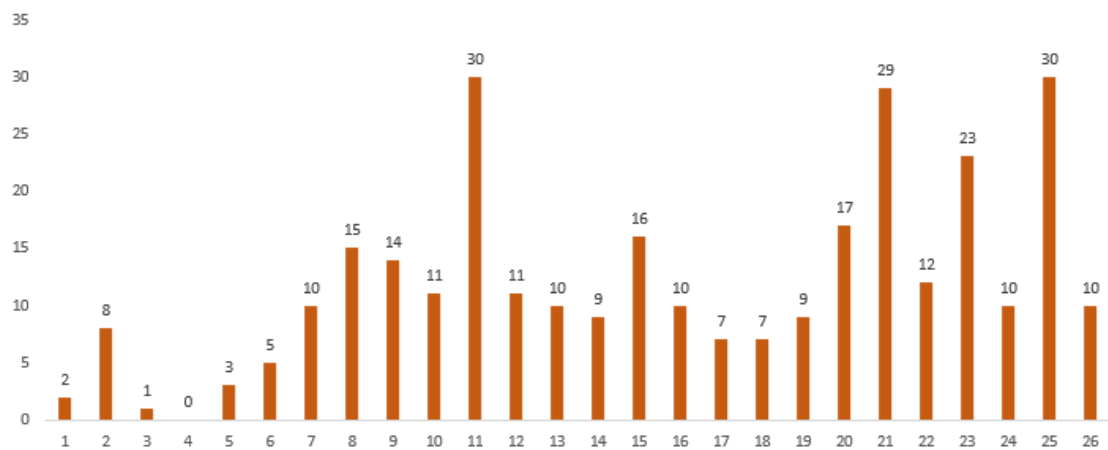
## 3) Bagé

O fluxo de passageiros em Bagé foi de, em média, 239 passageiros por semana, totalizando 6217 passageiros no 1º semestre de 2022. O faturamento médio das empresas de ônibus foi de R\$ 24.090,85 por semana. No entanto, no mês de junho, o fluxo na semana 25, entre os dias 18 e 25 de junho, foi maior, passando para 826 passageiros, devido à realização do Festival de Dança Bagé, evento que promove a arte e fortalece o comércio local. O evento teve grande procura, encerrando as inscrições antes do prazo e impulsionando a economia de Bagé. Além disso, na semana 25 houve o 3º Regimento de Cavalaria Mecanizado, entre outros eventos. Com isso, na semana 25, o faturamento aumentou para R\$ 59.257,00. No entanto, não é possível afirmar que apenas esses eventos aumentaram o fluxo turístico, pois em outros meses o fluxo também foi expressivo, como na semana 11 e 21.

### 3.1) Quantidade de passageiros



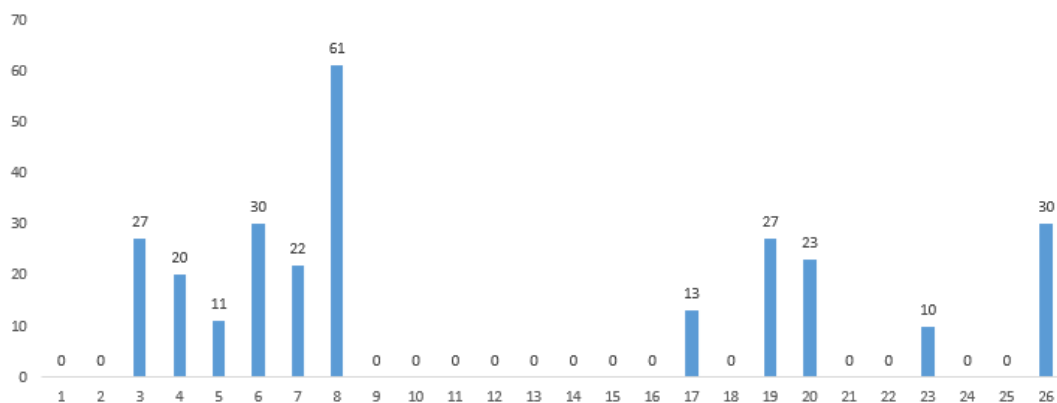
### 3.2) Quantidade de viagens



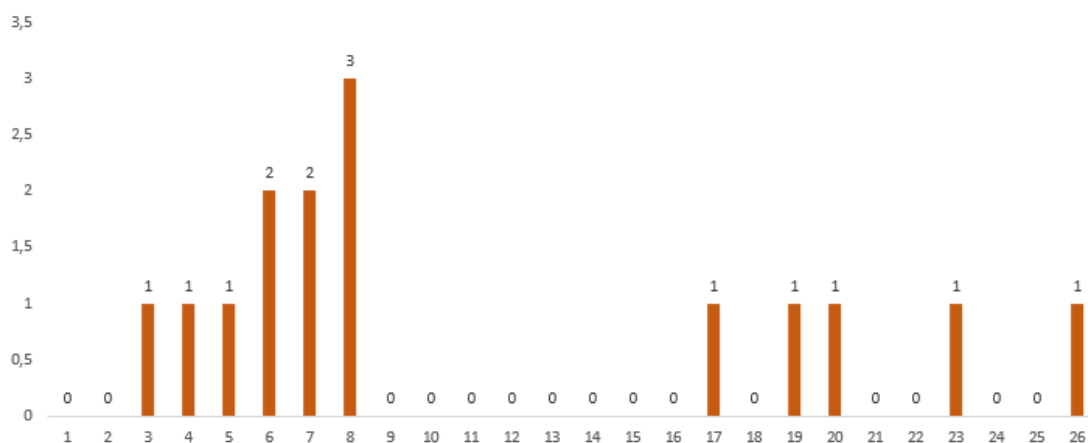
## 4) Bom Jesus

O fluxo de passageiros em Bom Jesus foi de, em média, 11 passageiros por semana, totalizando 217 passageiros no 1º semestre de 2022. O faturamento médio das empresas de ônibus foi de R\$ 694,69 por semana. As maiores médias de passageiros se concentraram nos meses de verão (janeiro e fevereiro).

### 4.1) Quantidade de passageiros



#### 4.2) Quantidade de viagens

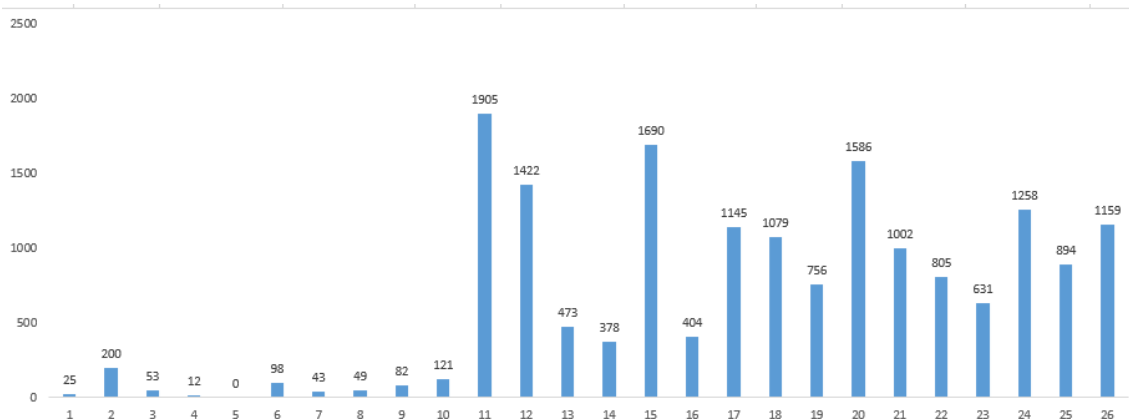


### 5) Cachoeira do Sul

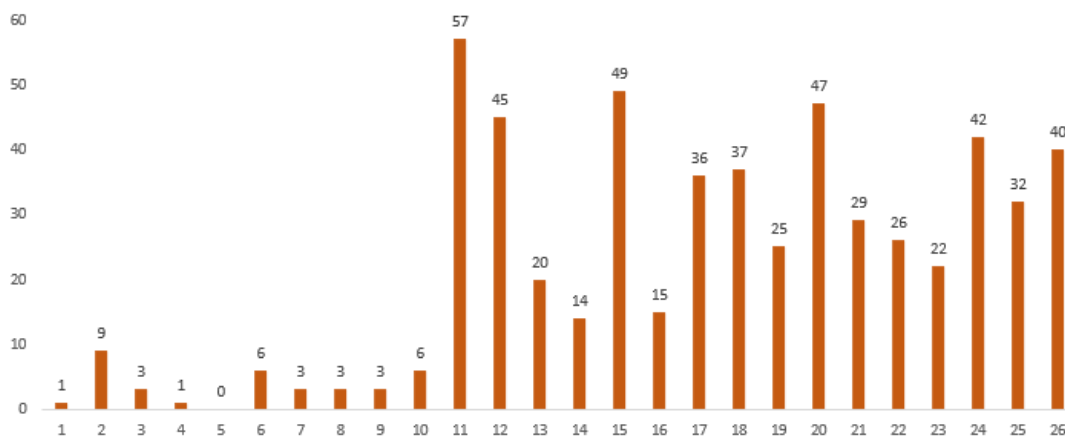
O fluxo de passageiros em Cachoeira do Sul foi de, em média, 664 passageiros por semana, totalizando 17270 passageiros no 1º semestre de 2022. O faturamento médio das empresas de ônibus foi de R\$ 42.208,10 por semana. No entanto, no mês de junho, o fluxo na semana 24 foi maior, passando para 1258 passageiros, o que representou um aumento de 89,5%, devido à realização da 22ª edição do Fenarroz – Multifeira do Agronegócio - com um faturamento mensal alcançando R\$ 67.921,96.

#### 5.1) Quantidade de passageiros





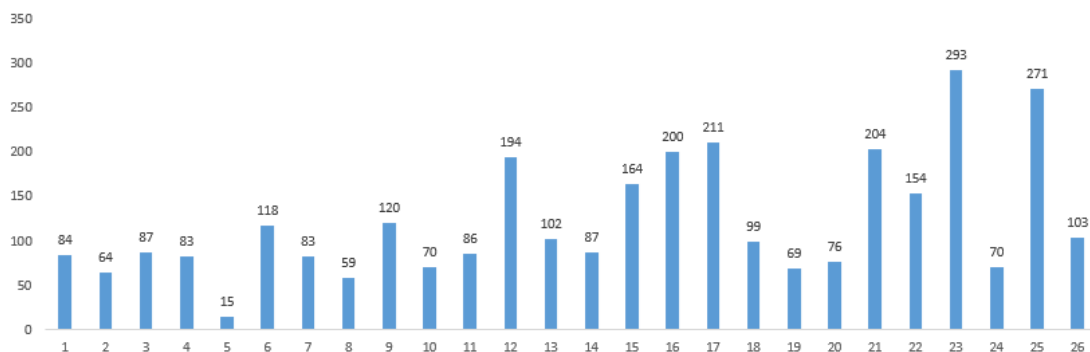
## 5.2) Quantidade de viagens



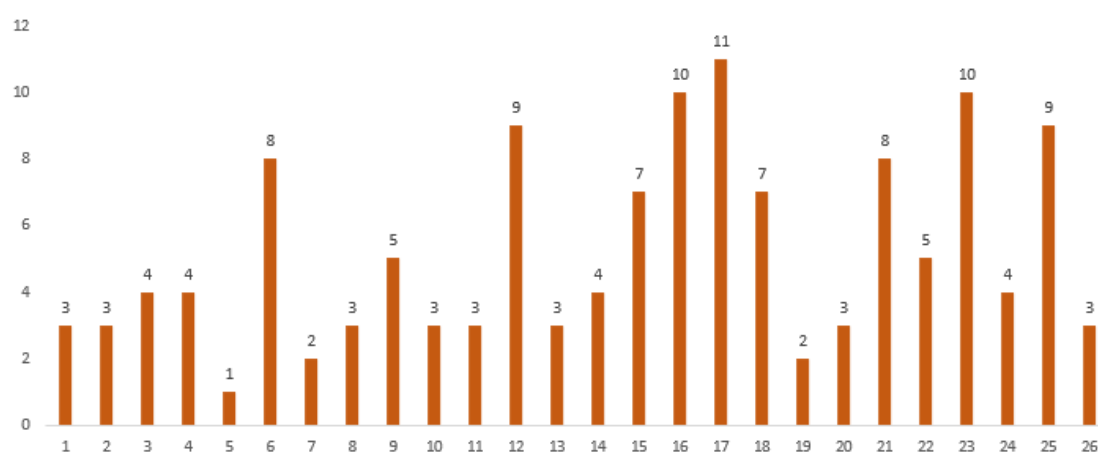
## 6) Candelária

O fluxo de passageiros em Candelária foi de, em média, 122 passageiros por semana, totalizando 3166 passageiros no 1º semestre de 2022. O faturamento médio das empresas de ônibus foi de R\$ 4.227,51 por semana. Na semana da Feira Expocande – Feira Industrial, Comercial e Agronegócios – na semana 17, o fluxo de passageiros aumentou para 211 pessoas, o que representa aumento de 73% no total.

### 6.1) Quantidade de passageiros



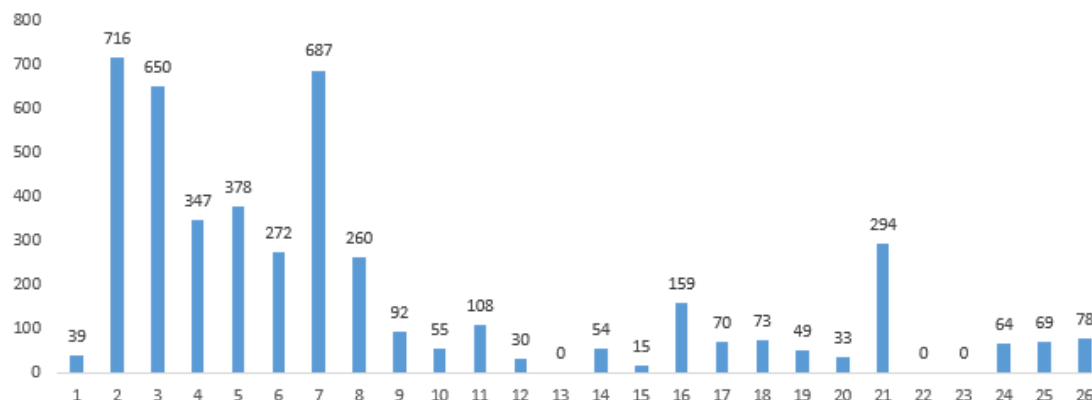
## 6.2) Quantidade de viagens



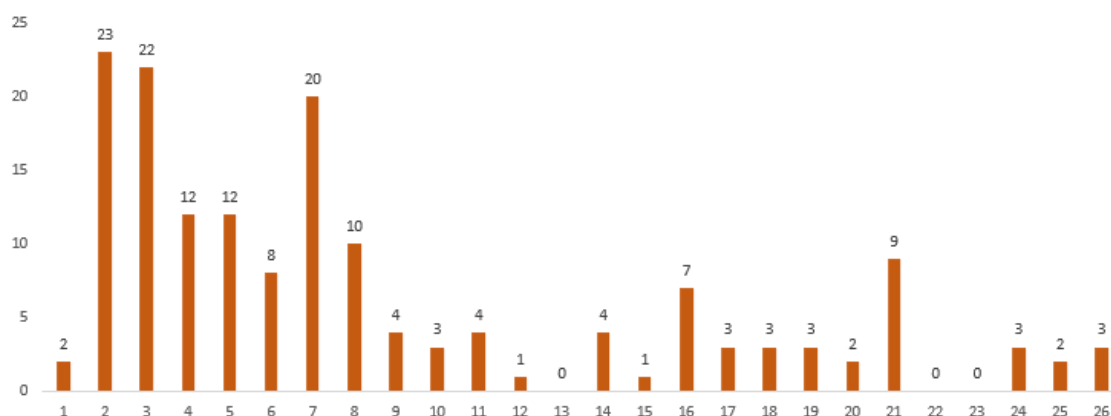
## 7) Canguçu

O fluxo de passageiros em Canguçu foi de, em média, 177 passageiros por semana, totalizando 4592 passageiros no 1º semestre de 2022. O faturamento médio das empresas de ônibus foi de R\$ 5.823,89 por semana. As duas principais festas da cidade no primeiro semestre de 2022 não geraram aumento no fluxo de passageiros, como o Festival Estudantil da Cultura Alemã e Pomerana (FESTCAP) (14, 17 e 18 de junho) e o XX Festival Canguçu da Canção Popular (FENANPOP) (25 e 26 de março). No fluxo de passageiros para Canguçu, os períodos com as maiores quantidades de passageiros foram janeiro e fevereiro de 2022.

### 7.1) Quantidade de passageiros



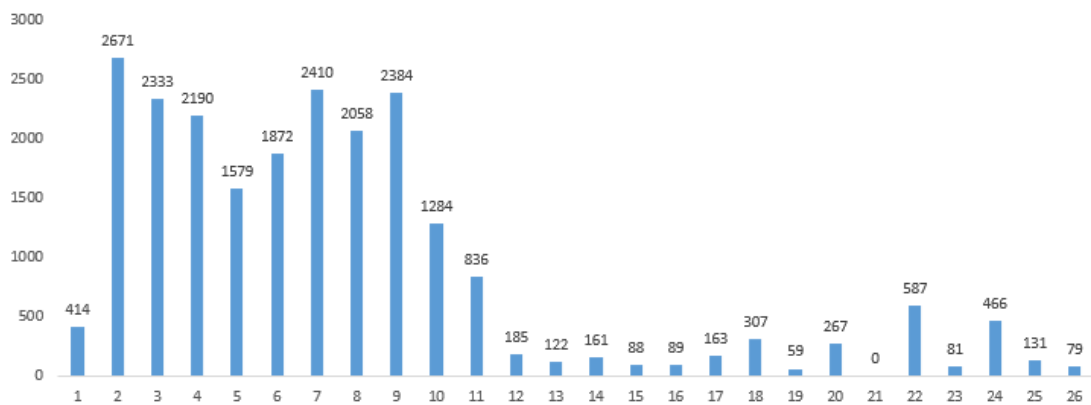
## 7.2) Quantidade de viagens



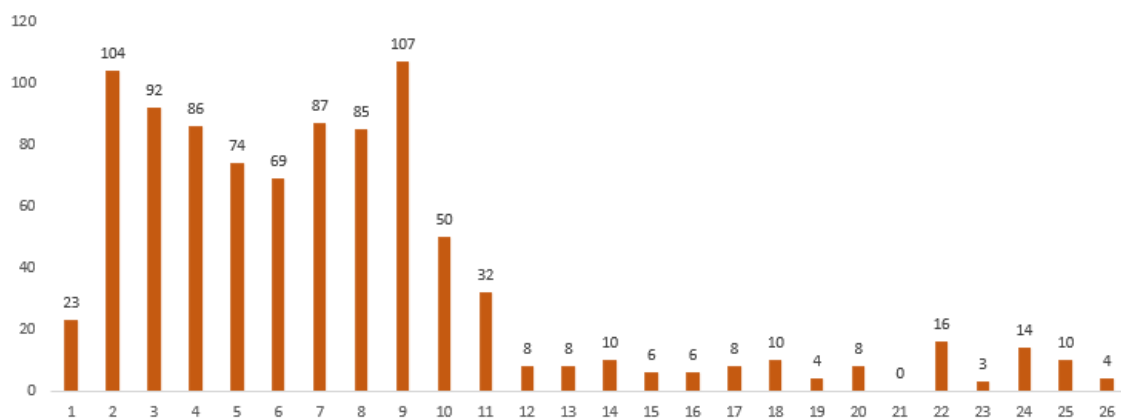
## 8) Capão da Canoa

O fluxo de passageiros para Capão da Canoa foi de, em média, 878 passageiros por semana, totalizando 22816 passageiros no 1º semestre de 2022. O faturamento médio das empresas de ônibus foi de R\$ 71.900,74 por semana. O fluxo de passageiros para o município foi maior nos primeiros dois meses do ano, devido ao período do verão, pelo fato de Capão da Canoa ser um município que recebe diversos turistas para aproveitarem as praias do litoral. Na semana de realização do carnaval, na semana 9, a média semanal foi de 2384 passageiros (171%).

### 8.1) Quantidade de passageiros



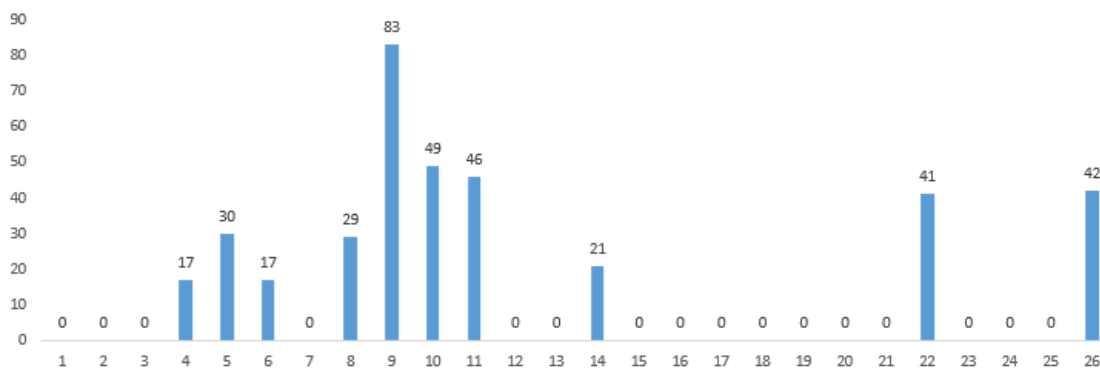
## 8.2) Quantidade de viagens



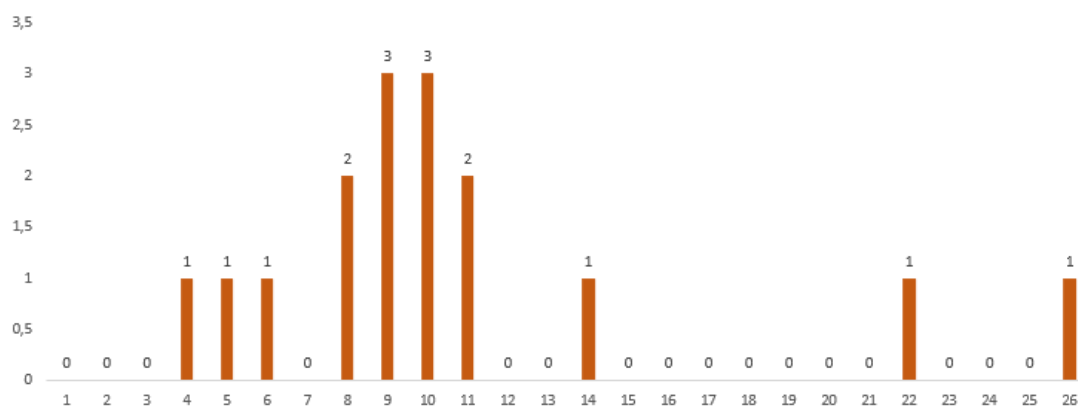
## 9) Capivari

O fluxo de passageiros para Capivari foi de, em média, 14 passageiros por semana, totalizando 375 passageiros no 1º semestre de 2022. O faturamento médio das empresas de ônibus foi de R\$ 397,31 por semana.

### 9.1) Quantidade de passageiros



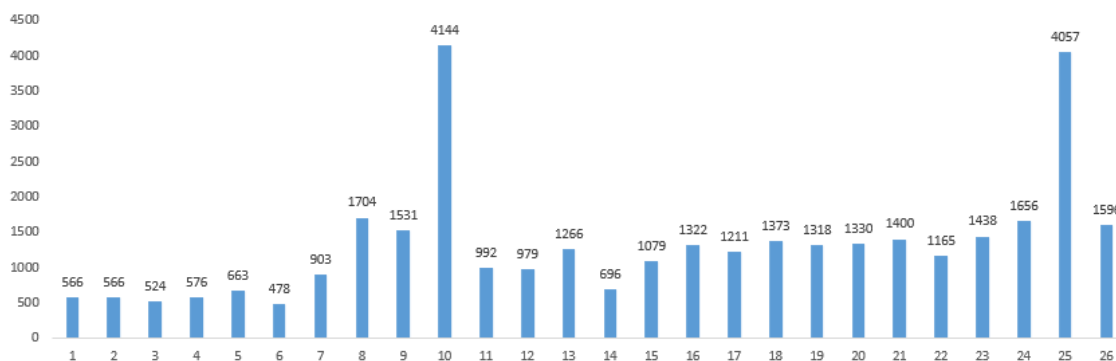
## 9.2) Quantidade de viagens



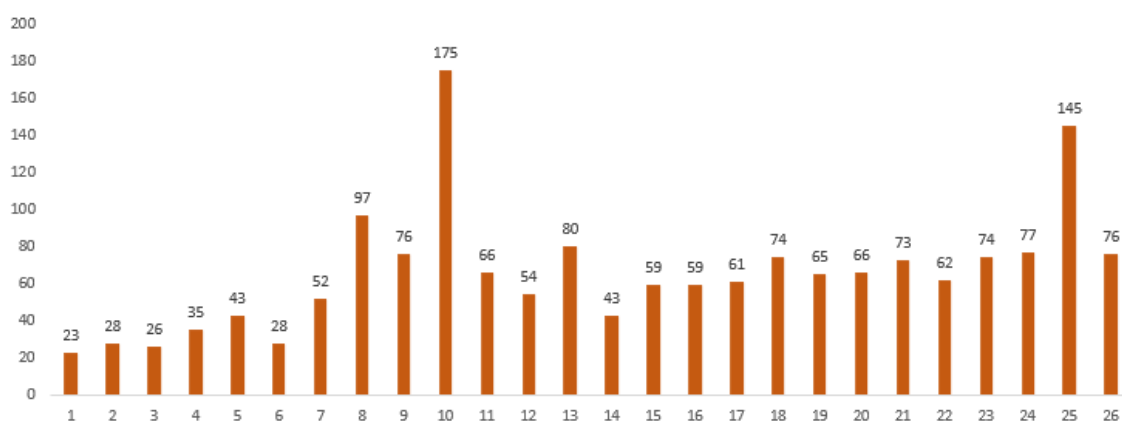
## 10) Caxias do Sul

O fluxo de passageiros para Caxias do Sul foi de, em média, 1328 passageiros por semana, totalizando 34533 passageiros no 1º semestre de 2022. O faturamento médio das empresas de ônibus foi de R\$ 84.603,24 por semana. Houve aumento na média diária de passageiros, que passou para 4144 passageiros, representando um aumento de 212% no início de março (semana 10), quando foi realizada a Festa Nacional da Uva. Na semana 25, em junho, ocorreram diversas Festas Juninas, as quais prometeram música, dança e diversão no final de semana em Caxias do Sul.

### 10.1) Quantidade de passageiros



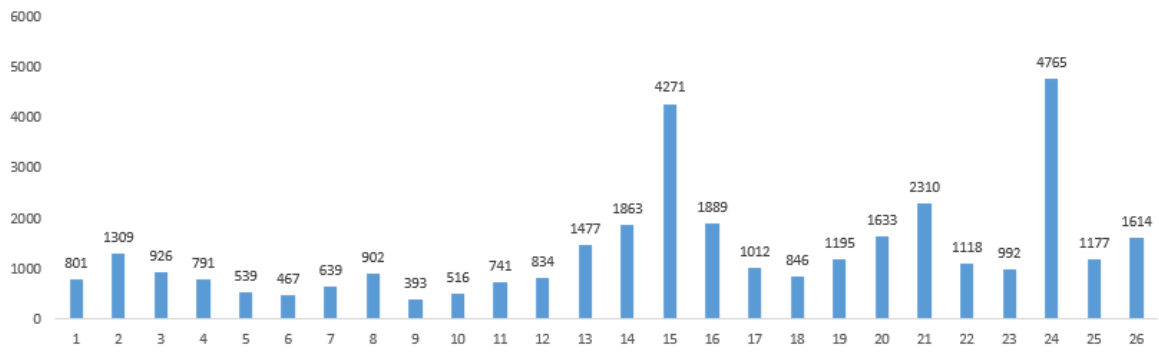
## 10.2) Quantidade de viagens



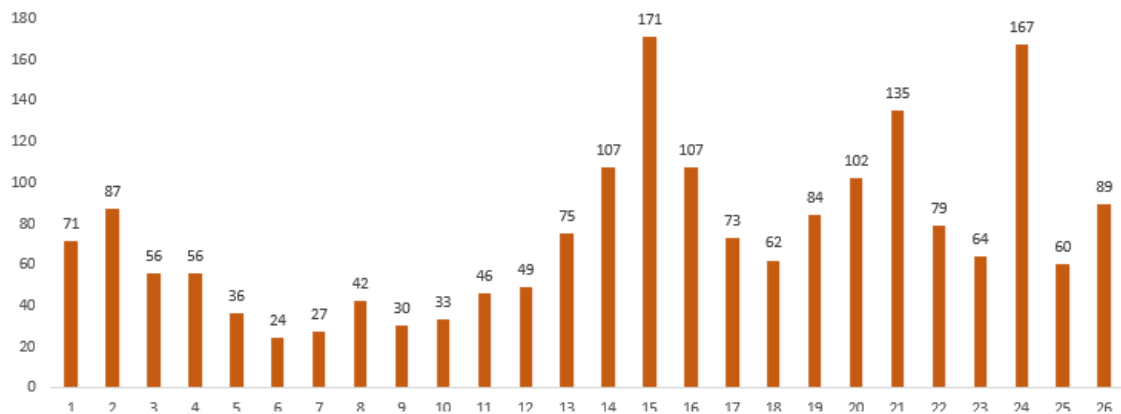
## 11) Gramado

O fluxo de passageiros para Gramado foi de, em média, 1347 passageiros por semana, totalizando 35020 passageiros no 1º semestre de 2022. O faturamento médio das empresas de ônibus foi de R\$ 74.395,09 por semana. Em abril, ocorreu a Páscoa em Gramado, o que levou a aumento na quantidade de passageiros, saltando para 4271 passageiros (aumento de 217%). No entanto, determinadas festas não acarretaram aumento significativo no fluxo de passageiros, como a festa da Colônia, realizada no final de abril e início de maio, além da temporada de inverno de Gramado, que se inicia em junho.

### 11.1) Quantidade de passageiros



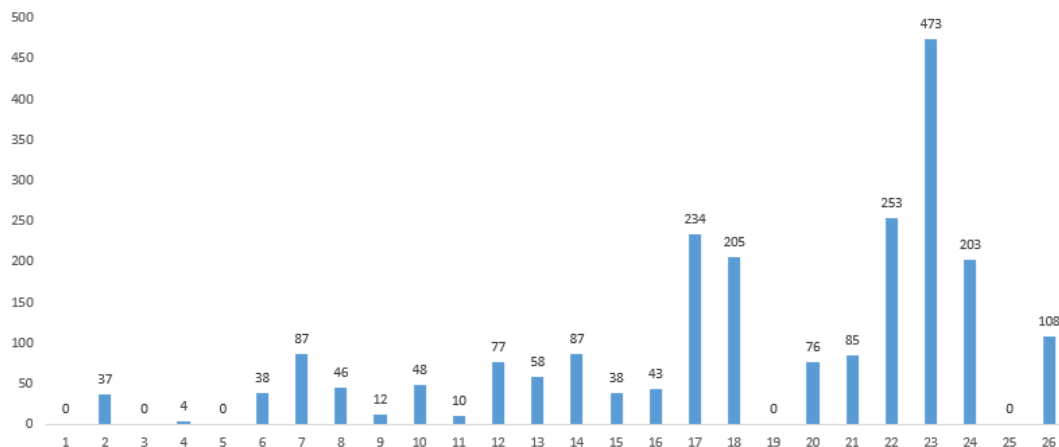
## 11.2) Quantidade de viagens



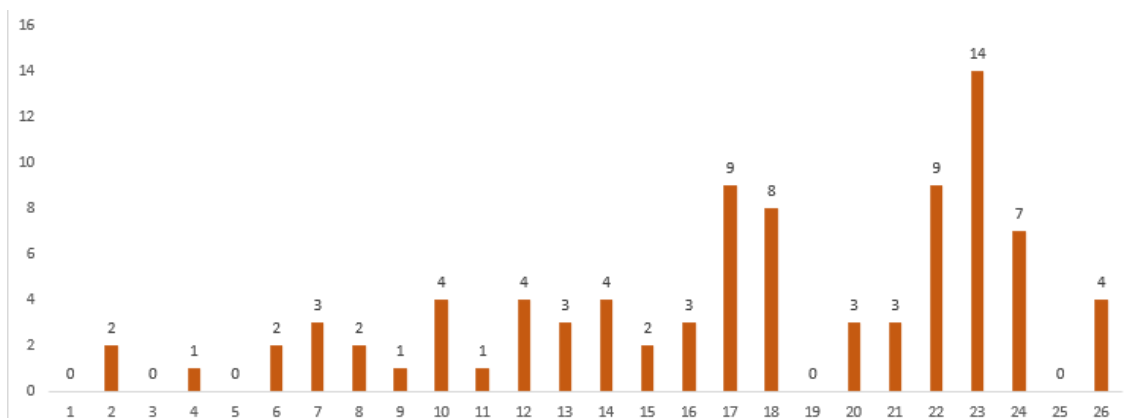
## 12) Ivoti

O fluxo de passageiros para Ivoti foi de, em média, 85 passageiros por semana, totalizando 2222 passageiros no 1º semestre de 2022. O faturamento médio das empresas de ônibus foi de R\$ 1.897,53 por semana. A Feira na Colônia Japonesa da cidade, realizada em abril de 2022, não acarretou aumento significativo no transporte rodoviário.

### 12.1) Quantidade de passageiros



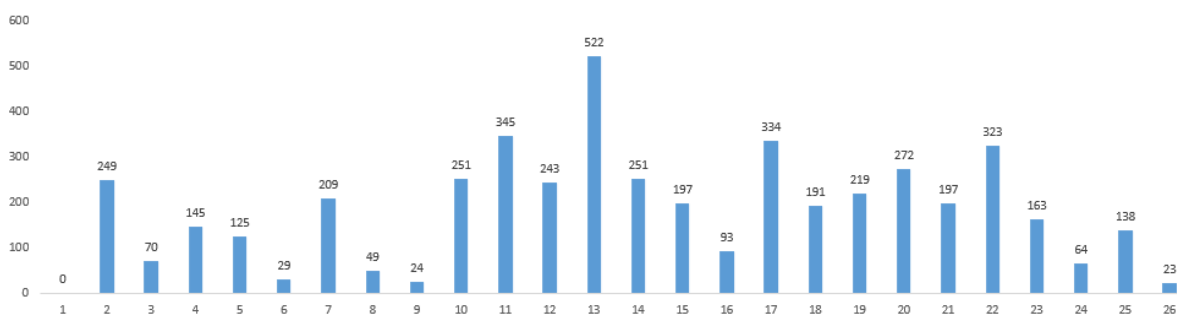
### 12.2) Quantidade de viagens



### 13) Marcelino ramos

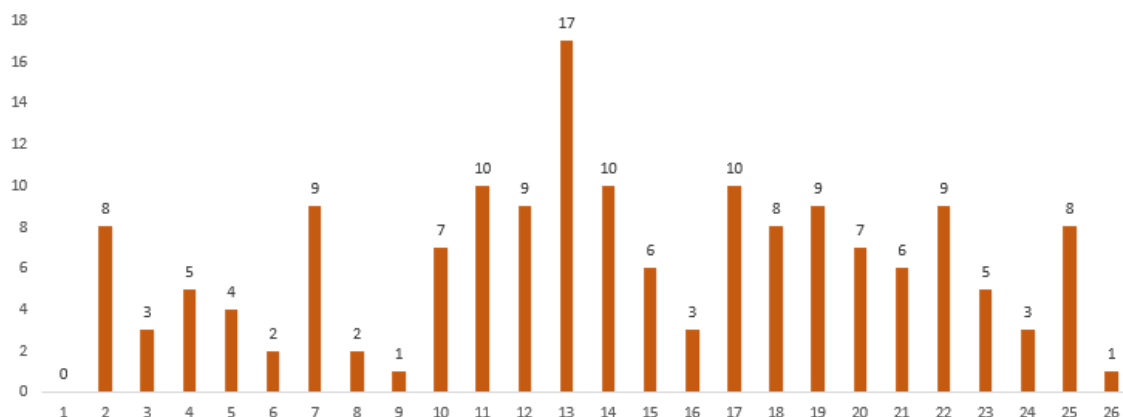
O fluxo de passageiros para Marcelino Ramos foi de, em média, 182 passageiros por semana, totalizando 4726 passageiros no 1º semestre de 2022. O faturamento médio das empresas de ônibus foi de R\$ 11.820,86 por semana. A Feira Joanpepa não teve impacto significativo para o aumento de turistas para o município em junho.

### 13.1) Quantidade de passageiros





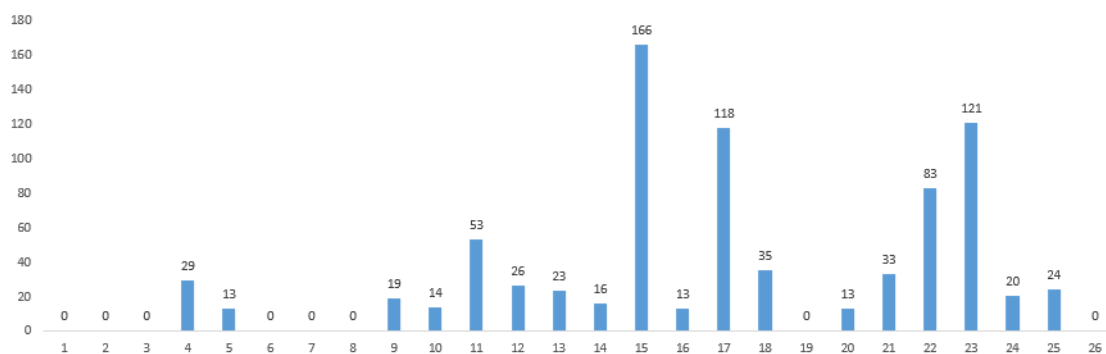
### 13.2) Quantidade de viagens



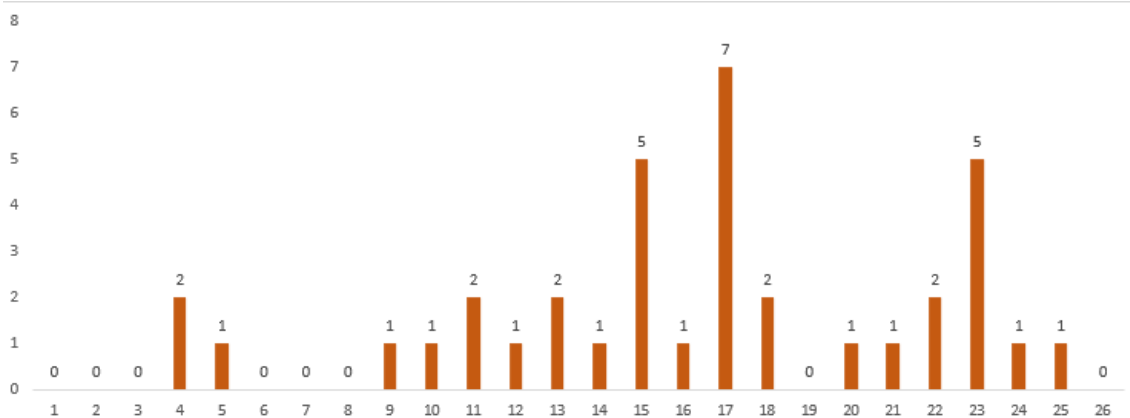
### 14) Morro Reuter

O fluxo de passageiros para Marcelino Ramos foi de, em média, 32 passageiros por semana, totalizando 819 passageiros no 1º semestre de 2022. O faturamento médio das empresas de ônibus foi de R\$ 988,95 por semana. A 3ª Ecofest, realizada na semana 23, em junho, acarretou aumento de 278% na média de passageiros para 121 passageiros no total.

#### 14.1) Quantidade de passageiros



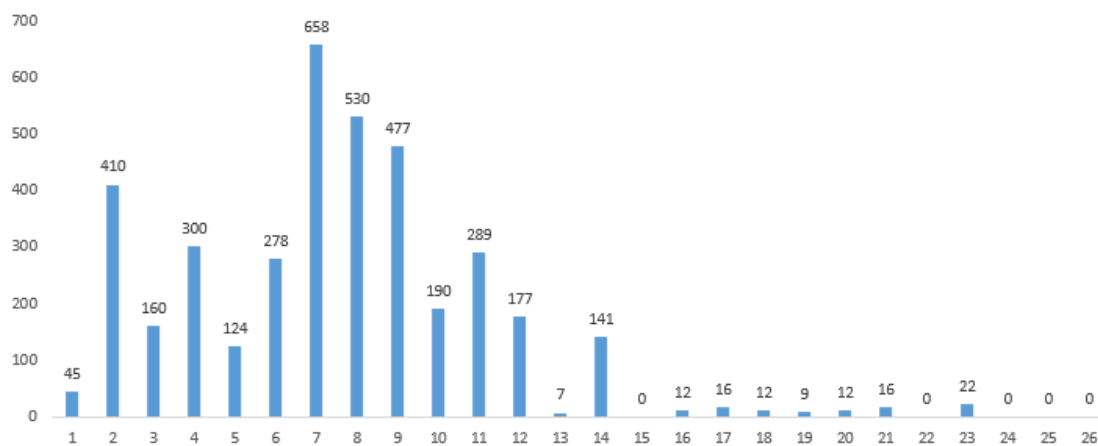
#### 14.2) Quantidade de viagens



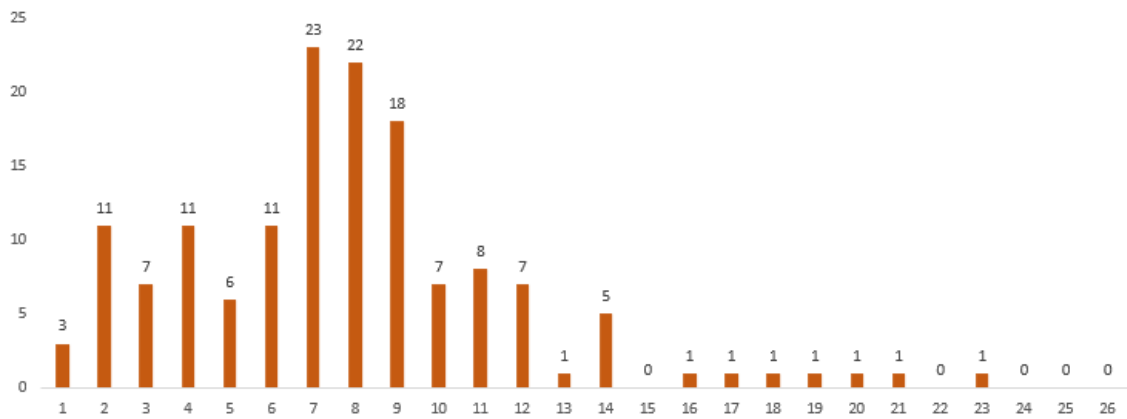
## 15) Mostarda

O fluxo de passageiros para Mostarda foi de, em média, 149 passageiros por semana, totalizando 3885 passageiros no 1º semestre de 2022. O faturamento médio das empresas de ônibus foi de R\$ 5.519,29 por semana. O fluxo de passageiros concentrou-se, principalmente, nos primeiros três meses do ano (janeiro, fevereiro e março), não havendo, portanto, qualquer relação com os eventos turísticos.

### 15.1) Quantidade de passageiros



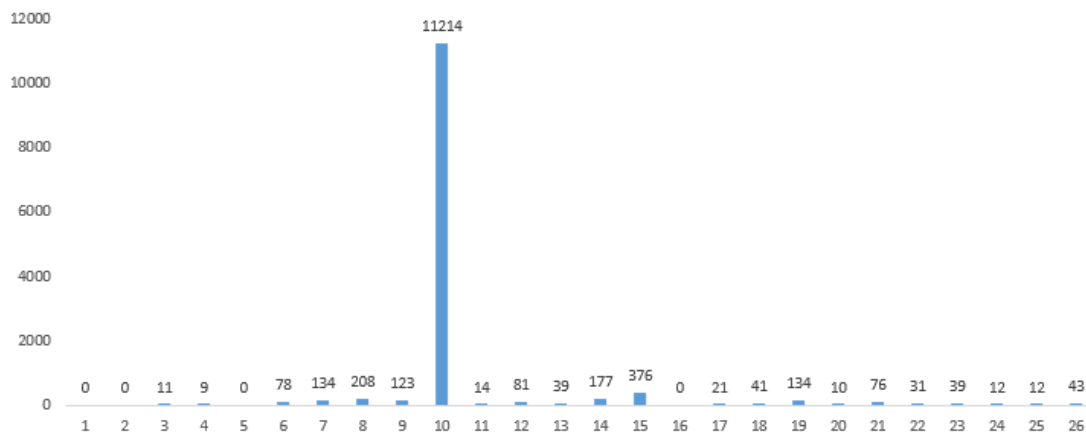
### 15.2) Quantidade de viagens



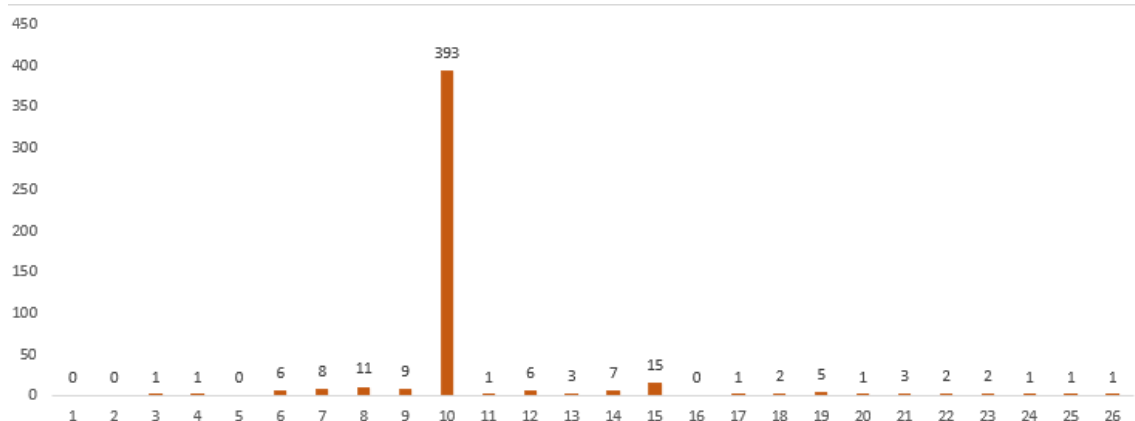
## 16) Não-me-toque

O fluxo de passageiros para Não-me-toque foi de, em média, 496 passageiros por semana, totalizando 12883 passageiros no 1º semestre de 2022. O faturamento médio das empresas de ônibus foi de R\$ 21.788,78 por semana. O fluxo de passageiros concentrou-se na semana 10, com 11214 passageiros (2161% de aumento). Isso se deve, em grande parte, à realização do Expodireto Cotrijal de 2022, um dos mais importantes eventos do agronegócio, que reúne produtores, pesquisadores e interessados na temática do setor produtivo.

### 16.1) Quantidade de passageiros



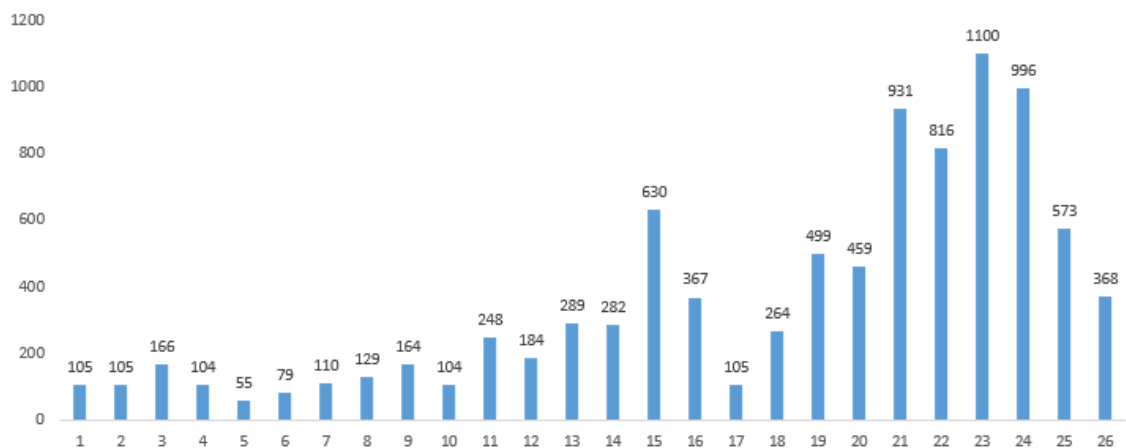
### 16.2) Quantidade de viagens



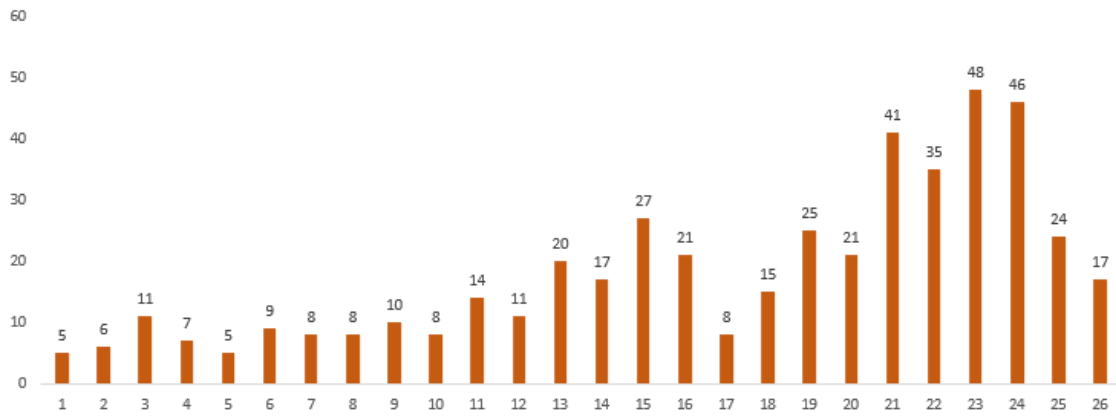
## 17) Nova Petrópolis

O fluxo de passageiros para Nova Petrópolis foi de, em média, 355 passageiros por semana, totalizando 9232 passageiros no 1º semestre de 2022. O faturamento médio das empresas de ônibus foi de R\$ 11.937,77 por semana. Na semana 23, no início de junho de 2022, o aumento do fluxo no transporte rodoviário (210%) deveu-se, em parte, por causa do Festival Sabores da Colônia, que reuniu gastronomia, música e tradições alemãs no Jardim da Serra Gaúcha. Nessa semana, o faturamento do transporte de ônibus foi de R\$ 42.887,10, o que representou um aumento de aproximadamente R\$ 30 mil na semana de realização do Festival.

### 17.1) Quantidade de passageiros



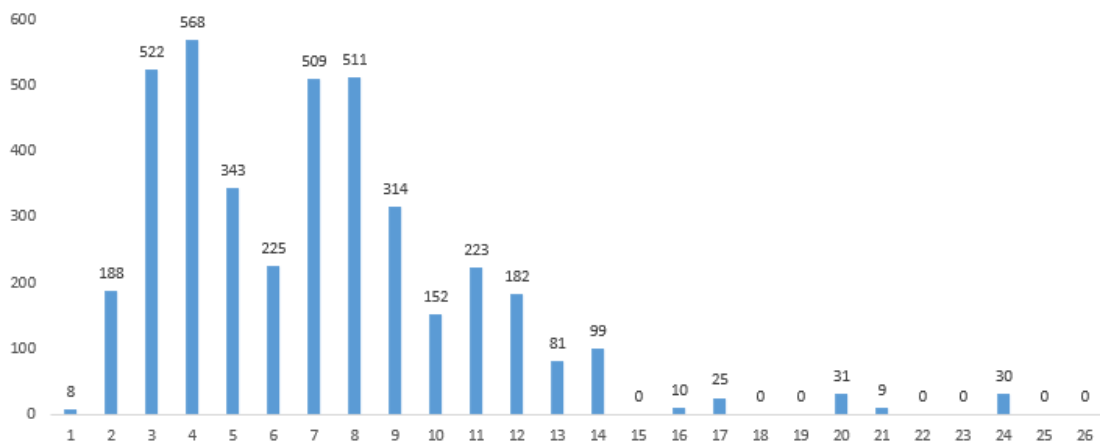
### 17.2) Quantidade de viagens



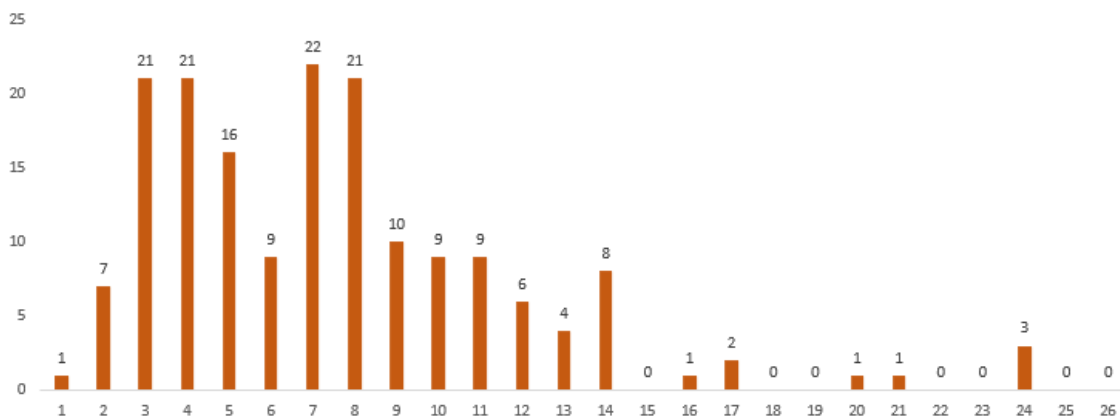
### 18) Palmares do Sul

O fluxo de passageiros para Palmares do Sul foi de, em média, 155 passageiros por semana, totalizando 4030 passageiros no 1º semestre de 2022. O faturamento médio das empresas de ônibus foi de R\$ 5.287,27 por semana. O fluxo de passageiros concentrou-se nos três primeiros meses do ano (janeiro, fevereiro e março), por tratar-se de um município litorâneo. Nesse sentido, o fluxo de pessoas para o município aumentou significativamente nos meses de verão.

#### 18.1) Quantidade de passageiros



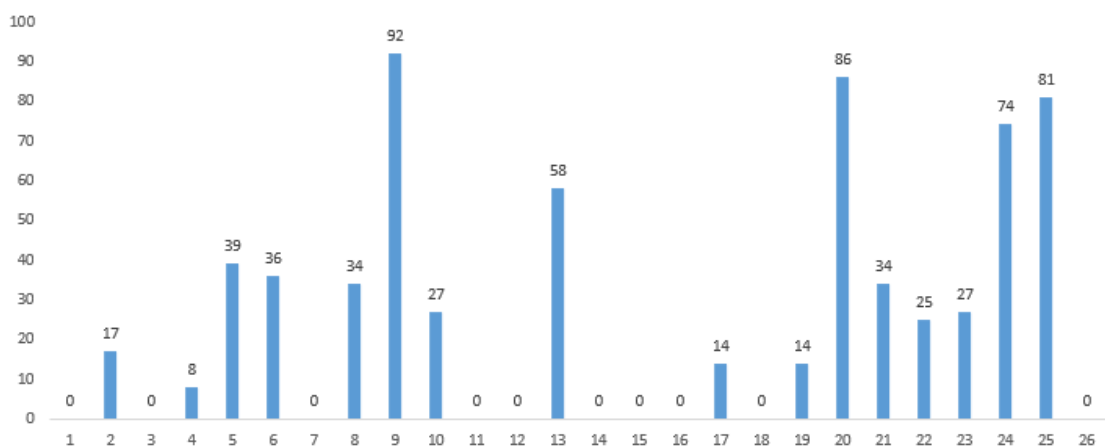
#### 18.2) Quantidade de passageiros



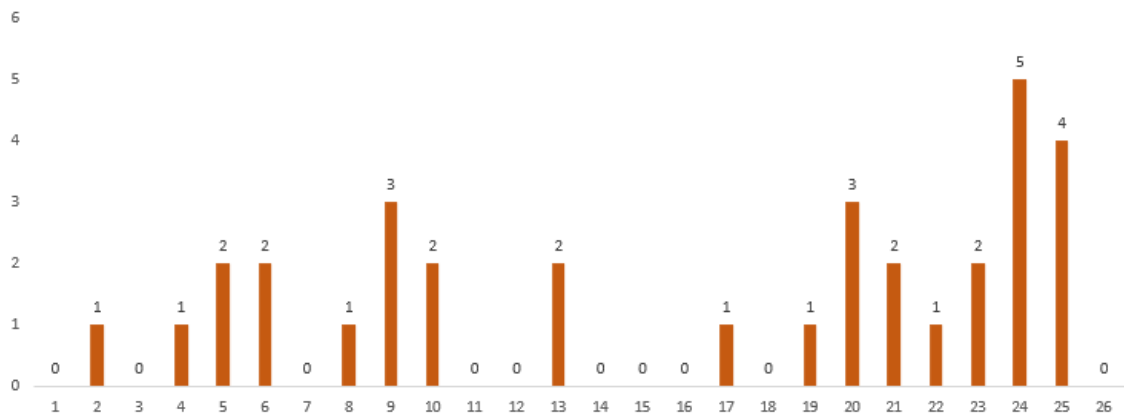
## 19) Paraíso do Sul

O fluxo de passageiros para Paraíso do Sul foi de, em média, 26 passageiros por semana, totalizando 666 passageiros no 1º semestre de 2022. O faturamento médio das empresas de ônibus foi de R\$ 1.157,32 por semana. Em maio, mês de realização da 6ª Kolonie Fest, especificamente na semana 20, a cidade recebeu aproximadamente 20 mil pessoas. Foi o segundo mês com a maior quantidade de público, com 230% mais que a média semanal.

### 19.1) Quantidade de passageiros



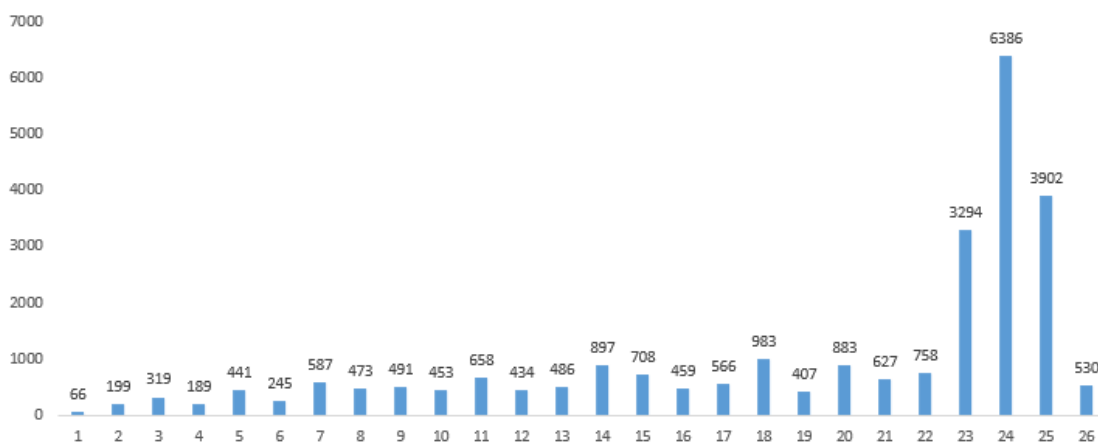
### 19.2) Quantidade de viagens



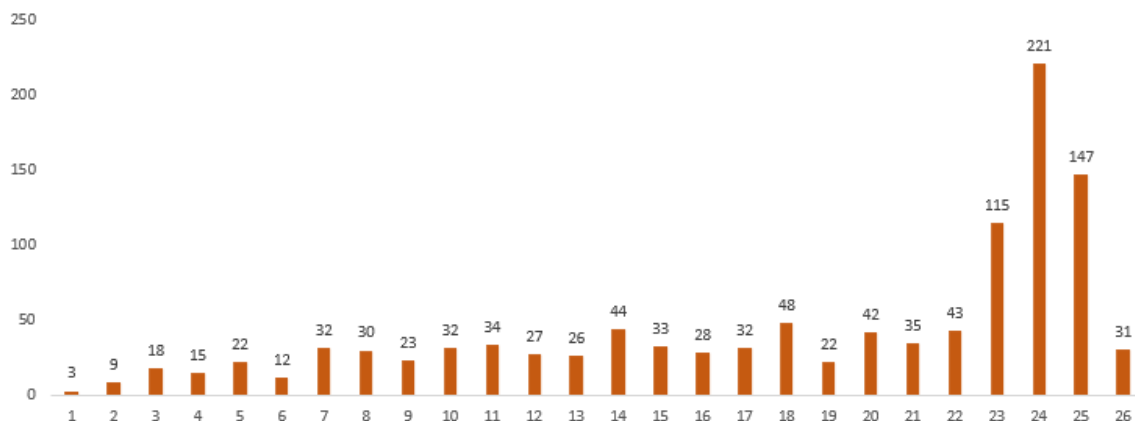
## 20) Pelotas

O fluxo de passageiros para Pelotas foi de, em média, 979 passageiros por semana, totalizando 25441 passageiros no 1º semestre de 2022. O faturamento médio das empresas de ônibus foi de R\$ 61.533,31 por semana. Em junho de 2022, ocorreu a 28ª Feira Nacional do Doce – Fenadoce. Especificamente na semana 23, a quantidade de passageiros passou para 6386 passageiros (552% de aumento) e o faturamento das empresas de ônibus foi de R\$ 375.981,51, o que corresponde a um aumento de mais de R\$ 314 mil.

### 20.1) Quantidade de passageiros



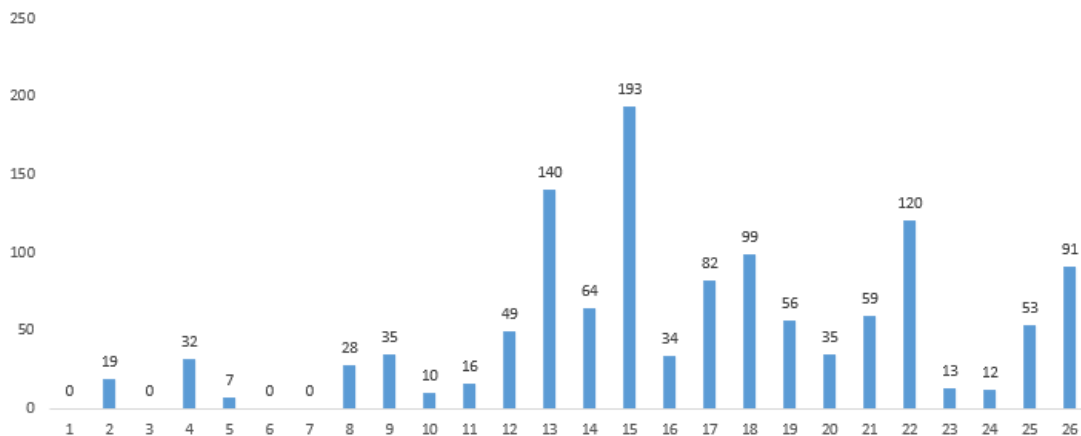
### 20.2) Quantidade de viagens



## 21) Portão

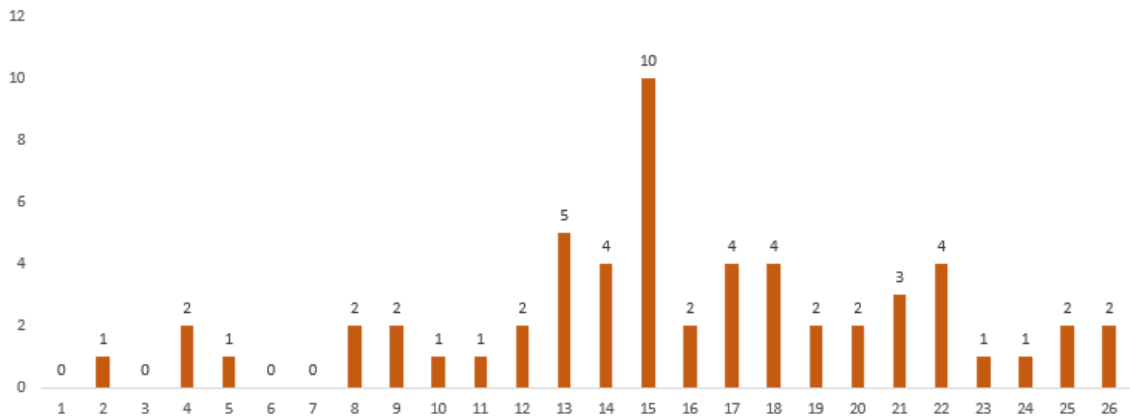
O fluxo de passageiros para Portão foi de, em média, 48 passageiros por semana, totalizando 1247 passageiros no 1º semestre de 2022. O faturamento médio das empresas de ônibus foi de R\$ 1.977,68 por semana. Tanto o Cicloturismo quanto a Multifeira, ambas realizadas em março de 2022, não tiveram impacto no aumento no fluxo de passageiros – que teve pico de alta em abril de 2022.

### 21.1) Quantidade de passageiros



### 21.2) Quantidade de viagens

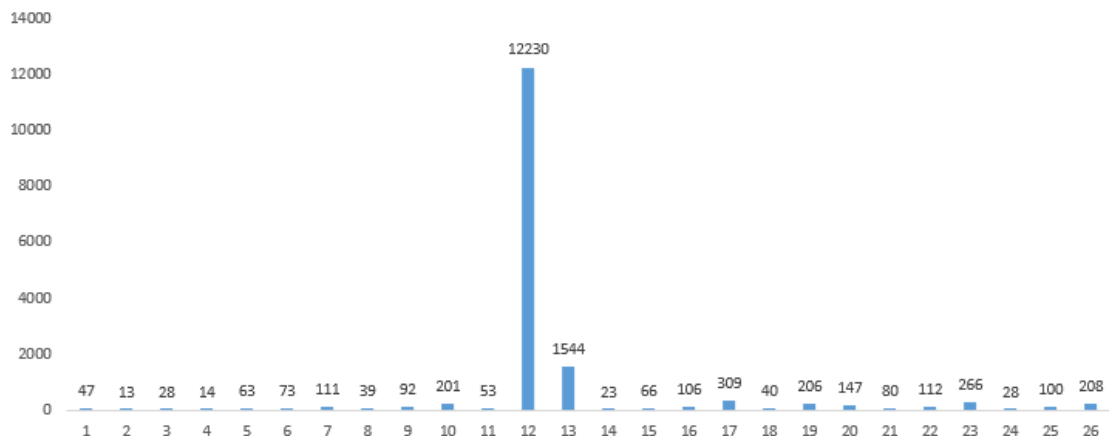




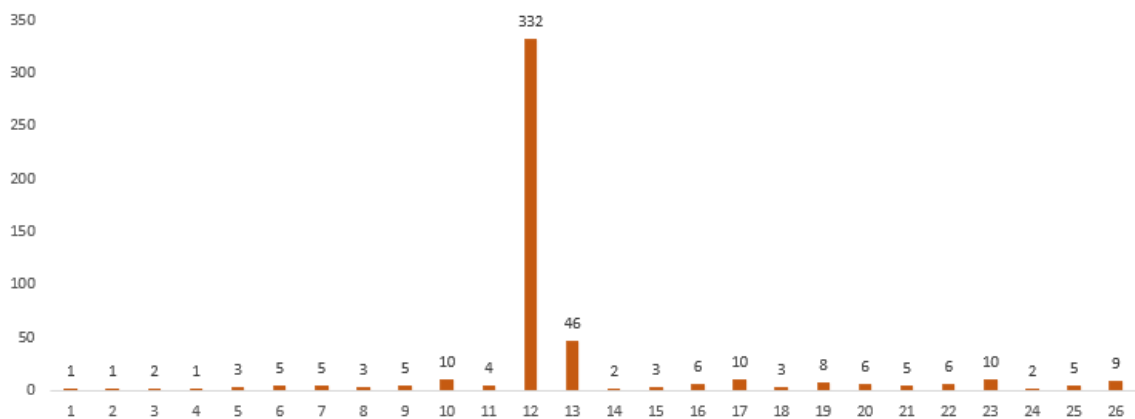
## 22) Rio Pardo

O fluxo de passageiros para Rio Pardo foi de, em média, 623 passageiros por semana, totalizando 16199 passageiros no 1º semestre de 2022. O faturamento médio das empresas de ônibus foi de R\$ 22.184,34 por semana. No mês de março, houve aumento na quantidade de passageiros que se deslocaram para o município em decorrência da Expoagro – Afubra – Associação dos Fumicultores do Brasil, que ocorreu a partir do dia 23 de março. Trata-se de uma das maiores feiras voltada para a agricultura familiar, com atrações como o Seminário do Turismo Rural, Fórum de Diversificação, Espaço de Inovação do Agro, Dia do Arroz, além de palestras e outras atrações. Na semana 12, o faturamento médio na semana da Feira foi R\$ 420.463,69, quase R\$ 400 mil a mais que a média das semanas.

### 22.1) Quantidade de passageiros



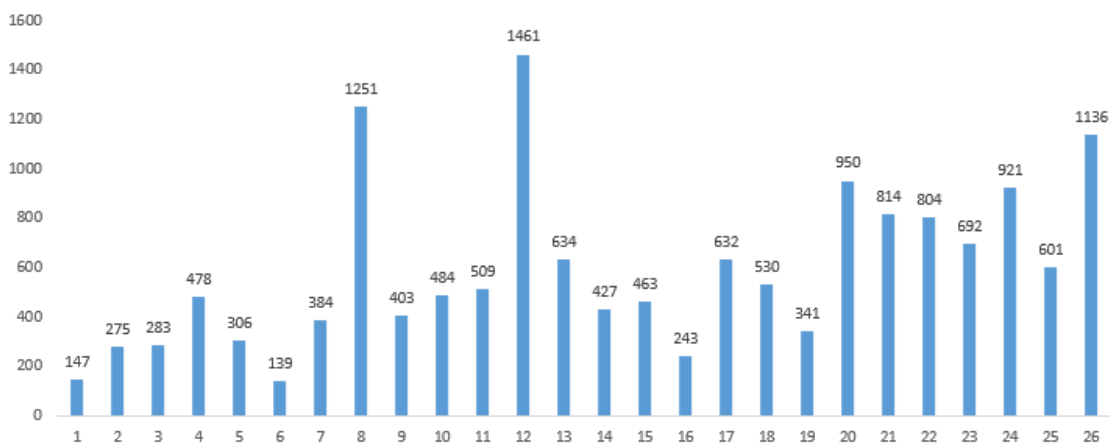
### 22.2) Quantidade de viagens



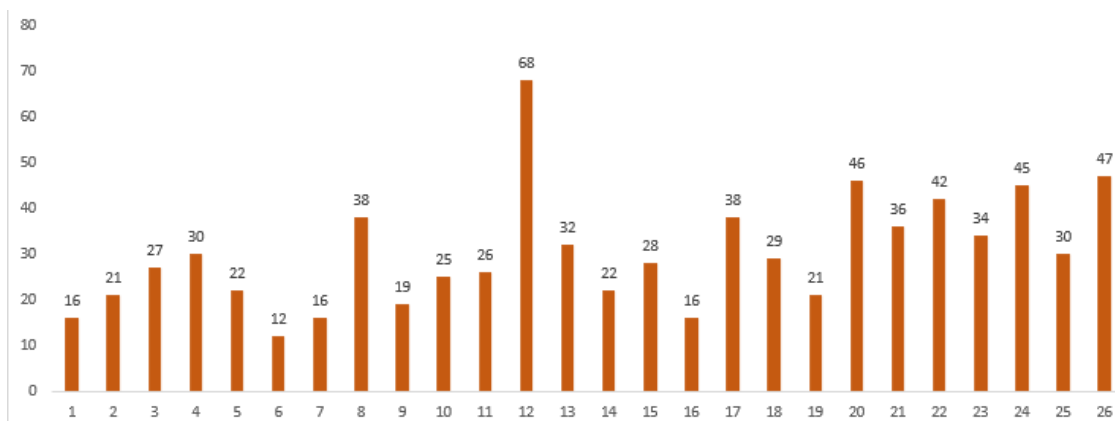
### 23) Santa Cruz do Sul

O fluxo de passageiros para Santa Cruz do Sul foi de, em média, 589 passageiros por semana, totalizando 15308 passageiros no 1º semestre de 2022. O faturamento médio das empresas de ônibus foi de R\$ 24.843,37 por semana. Na semana 24, na qual se realizou a Festa das Cucas, o fluxo de passageiros foi de 921 pessoas, o que corresponde a um aumento de 56%. O faturamento da empresa de ônibus foi de R\$ 35.589,30, mais de R\$ 10 mil a mais do que a média dos meses.

#### 23.1) Quantidade de passageiros



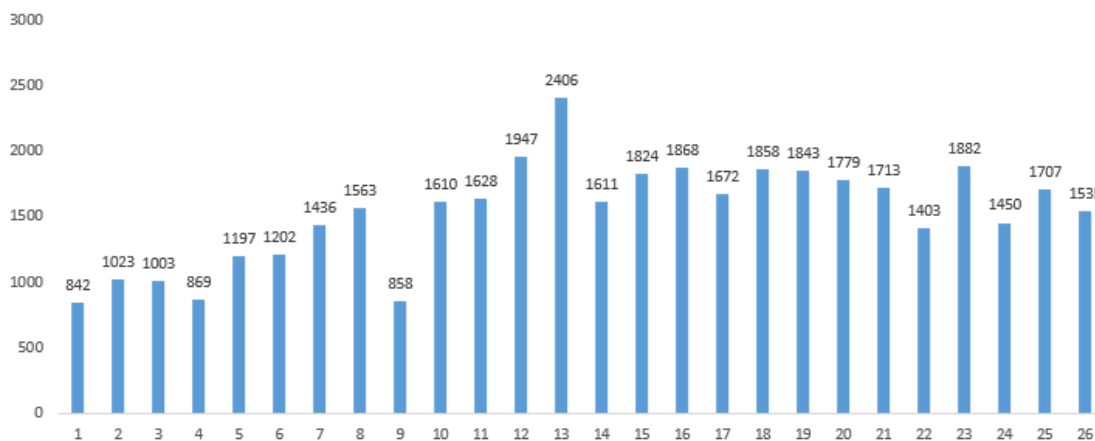
#### 23.2) Quantidade de viagens



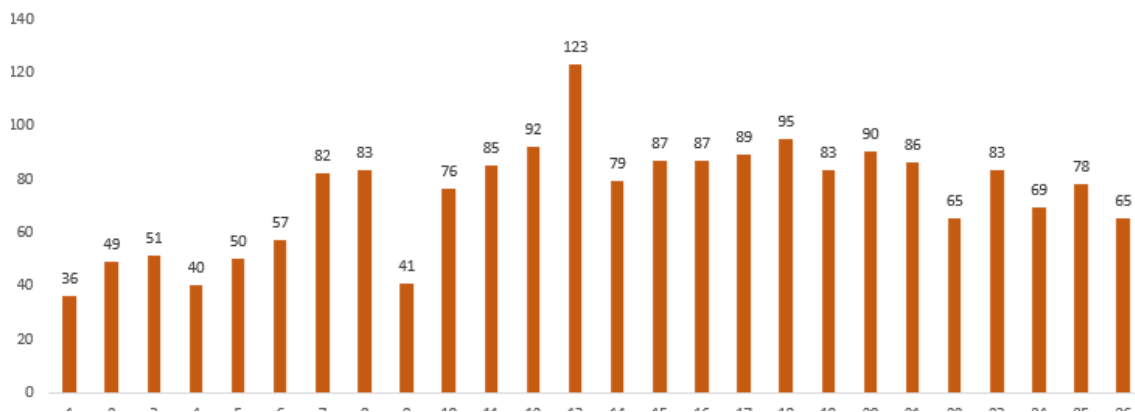
## 24) Santa Maria

O fluxo de passageiros para Santa Maria foi de, em média, 1528 passageiros por semana, totalizando 39729 passageiros no 1º semestre de 2022. O faturamento médio das empresas de ônibus foi de R\$ 62.037,16 por semana. O fluxo de passageiros manteve-se constante ao longo de cada semana em 2022.

### 24.1) Quantidade de passageiros



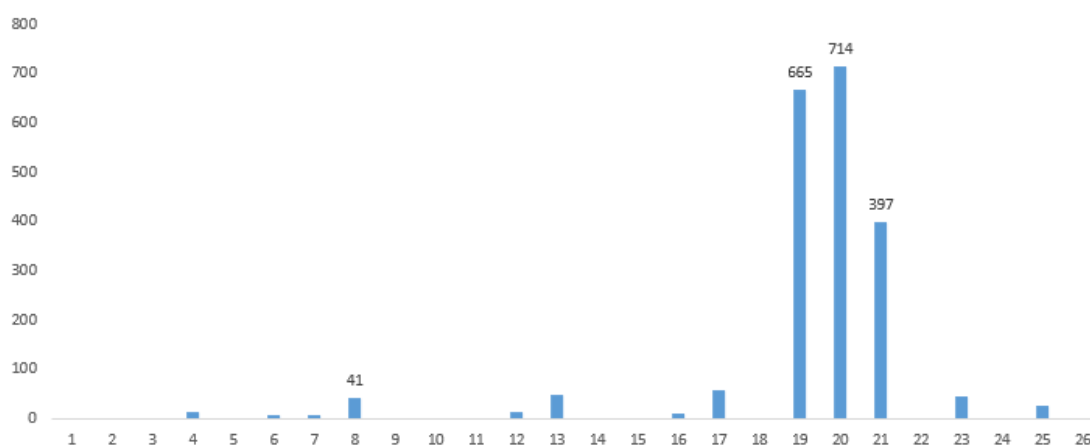
### 24.2) Quantidade de viagens



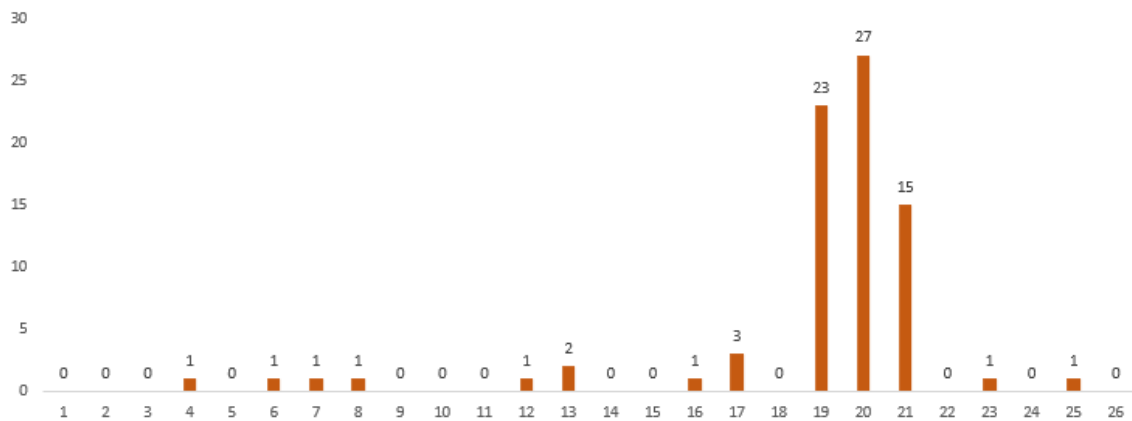
## 25) Santa Maria do Herval

O fluxo de passageiros para Santa Maria do Herval foi de, em média, 78 passageiros por semana, totalizando 2040 passageiros no 1º semestre de 2022. O faturamento médio das empresas de ônibus foi de R\$ 1.772,58 por semana. O fluxo de passageiros aumentou, principalmente, devido à realização do Kartoffelfest em maio de 2022. Tratou-se de um evento que reuniu, em dois finais de semana, uma rica gastronomia colonial, com destaque para o Bolinho de Batata, atrações culturais e musicais como grupos folclóricos alemães e bandinhas típicas para animar o local. Nas três semanas (19, 20 e 21), o faturamento das empresas de ônibus foi de, respectivamente, R\$ 9.470,00, R\$ 16.285,00 e R\$ 11.480,00, valores bastante acima da média de todas as semanas.

### 25.1) Quantidade de passageiros



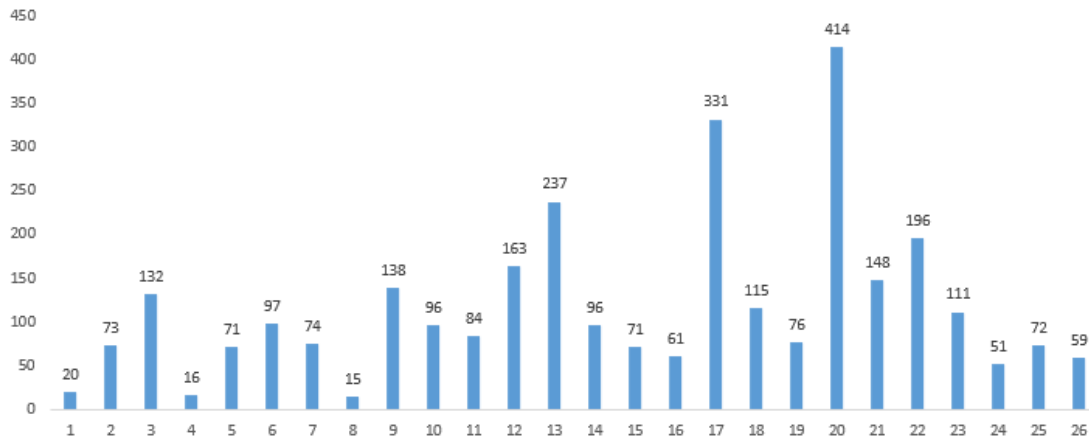
### 25.2) Quantidade de viagens



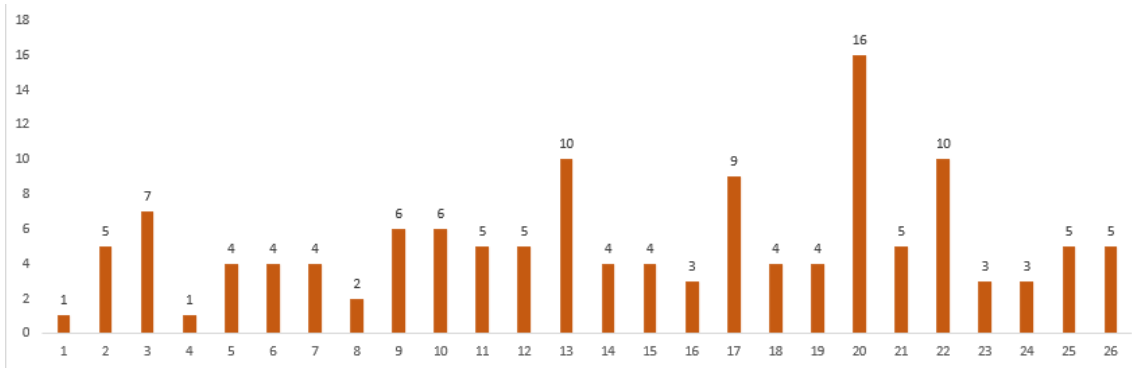
## 26) Santo Antonio da Patrulha

O fluxo de passageiros para Santo Antonio da Patrulha foi de, em média, 116 passageiros por semana, totalizando 3017 passageiros no 1º semestre de 2022. O faturamento médio das empresas de ônibus foi de R\$ 4.308,71 por semana. O fluxo de passageiros manteve-se constante ao longo de cada semana em 2022

### 26.1) Quantidade de passageiros



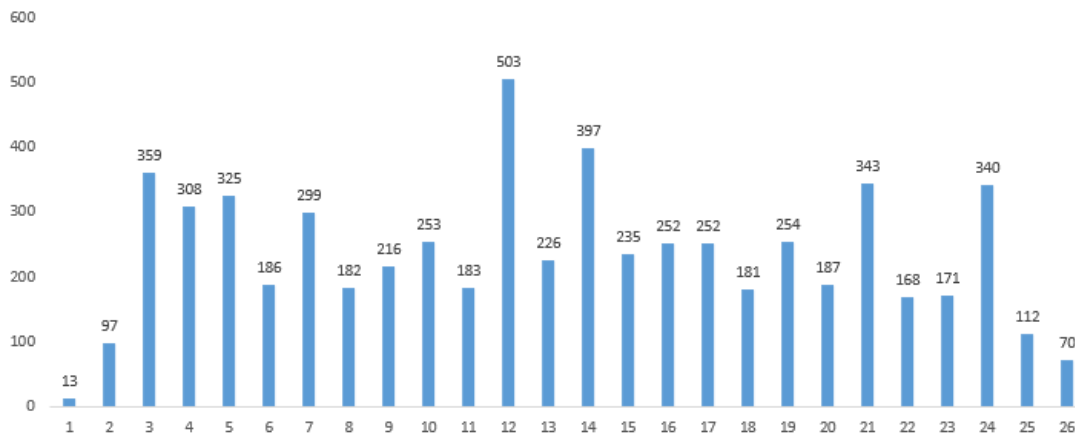
### 26.1) Quantidade de viagens



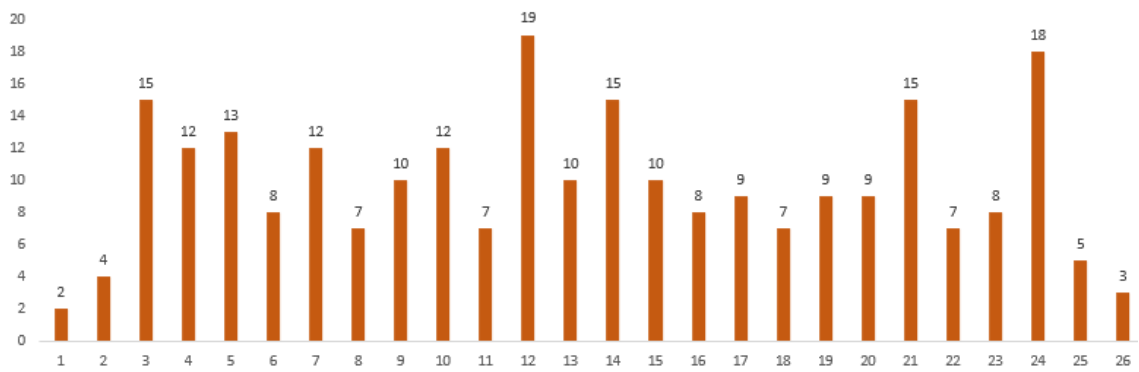
## 27) São Francisco de Paula

O fluxo de passageiros para São Francisco de Paula foi de, em média, 235 passageiros por semana, totalizando 6112 passageiros no 1º semestre de 2022. O faturamento médio das empresas de ônibus foi de R\$ 12.621,99 por semana. O fluxo de passageiros manteve-se relativamente constante ao longo de das semanas do primeiro semestre do ano, com oscilações pouco drásticas em relação à média.

### 27.1) Quantidade de passageiros



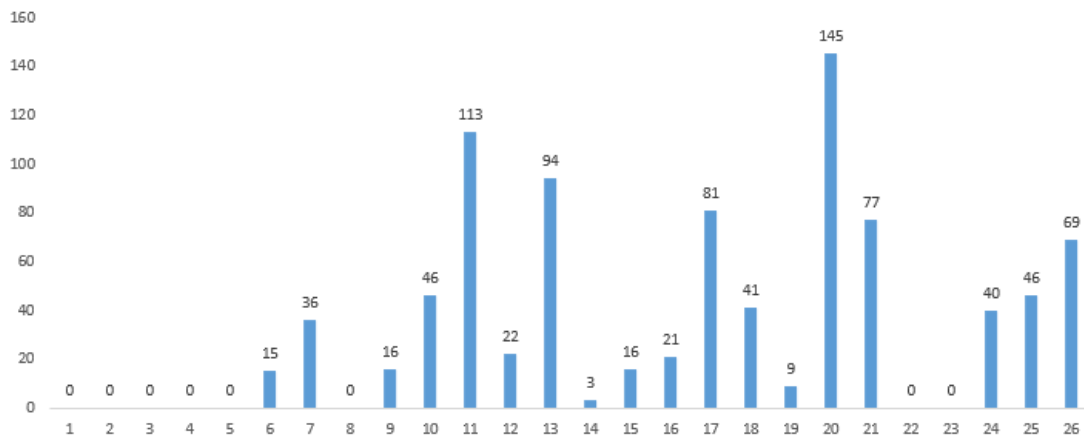
### 27.2) Quantidade de viagens



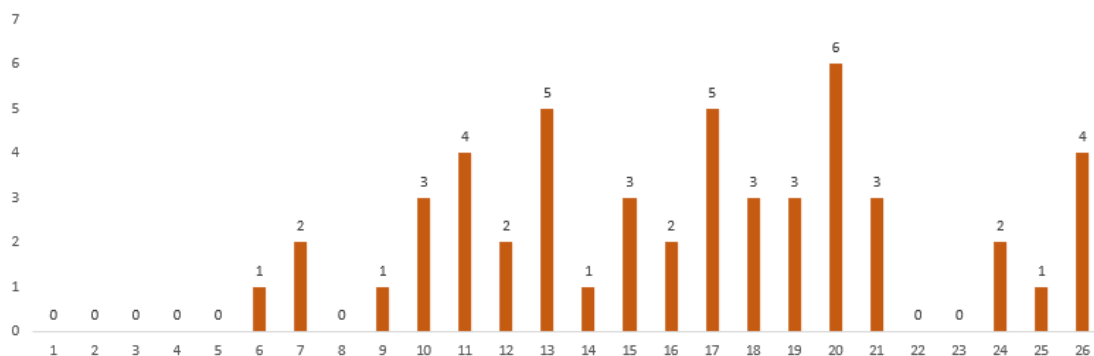
## 28) São Sebastião do Caí

O fluxo de passageiros para São Sebastião do Caí foi de, em média, 34 passageiros por semana, totalizando 890 passageiros no 1º semestre de 2022. O faturamento médio das empresas de ônibus foi de R\$ 1.083,40 por semana. Na semana 20, no início de maio, ocorreu a 9ª edição do Encontro de Carros Antigos, que acarretou aumento de 326% para 145 passageiros.

### 28.1) Quantidade de passageiros



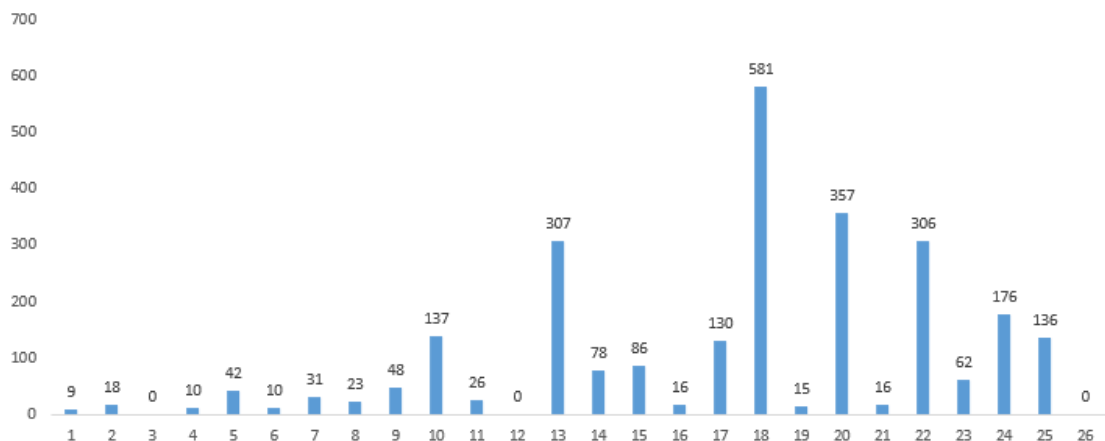
### 28.2) Quantidade de viagens



## 29) Soledade

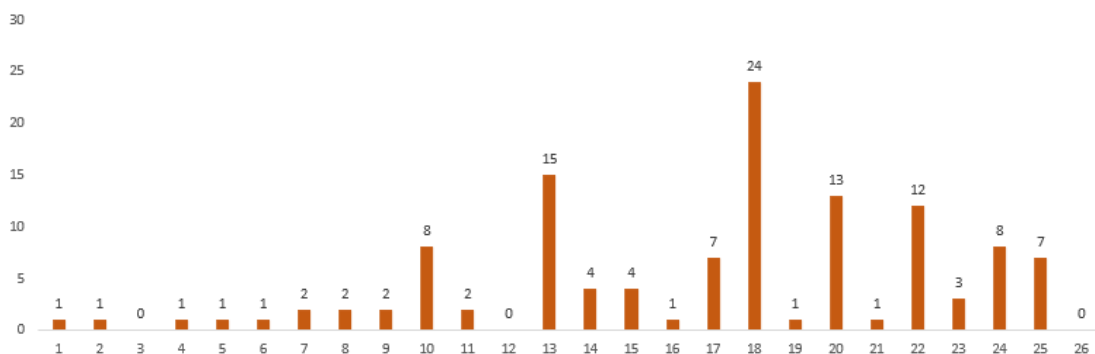
O fluxo de passageiros para Soledade foi de, em média, 101 passageiros por semana, totalizando 2620 passageiros no 1º semestre de 2022. O faturamento médio das empresas de ônibus foi de R\$ 4.796,56 por semana. Em abril de 2022, na semana 18, foi realizada a Exposol – Feira Internacional, que acarretou aumento na quantidade de passageiros para 581 pessoas (aumento de 475%). Na edição de 2022 a Exposol contou com 15 mil visitantes, o que impulsionou o fluxo de passageiros para o município.

### 29.1) Quantidade de passageiros



### 29.2) Quantidade de viagens

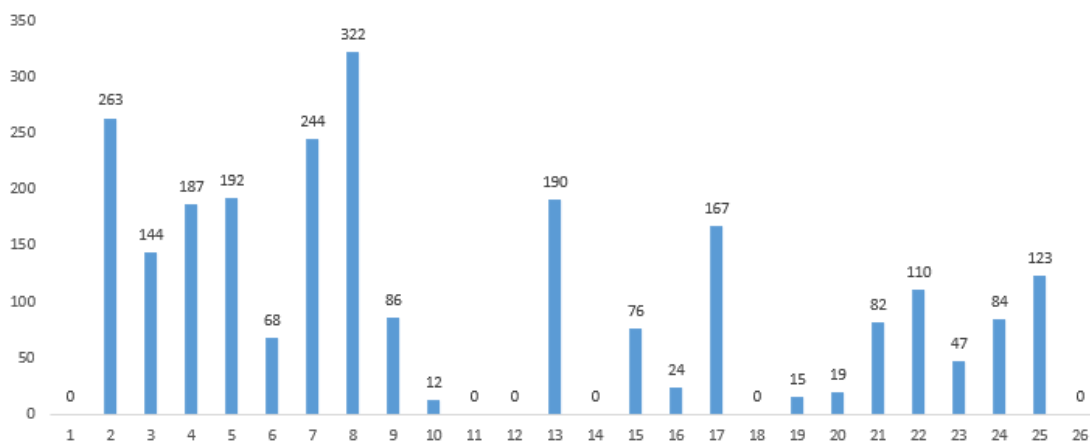




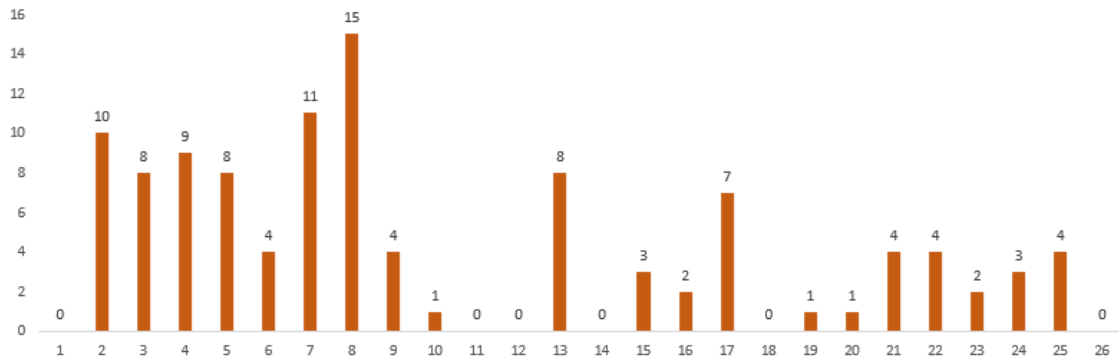
### 30) Três Coroas

O fluxo de passageiros para Três Coroas foi de, em média, 94 passageiros por semana, totalizando 2455 passageiros no 1º semestre de 2022. O faturamento médio das empresas de ônibus foi de R\$ 3.779,21 por semana. A semana 8, no final de fevereiro, teve um pico de 322 passageiros, representando aumento de 243% em comparação com a média semanal de passageiros. Em fevereiro, ocorreu justamente o Festival Medieval em Três Coroas, organizado pelo grupo Bando Celta.

#### 30.1) Quantidade de passageiros



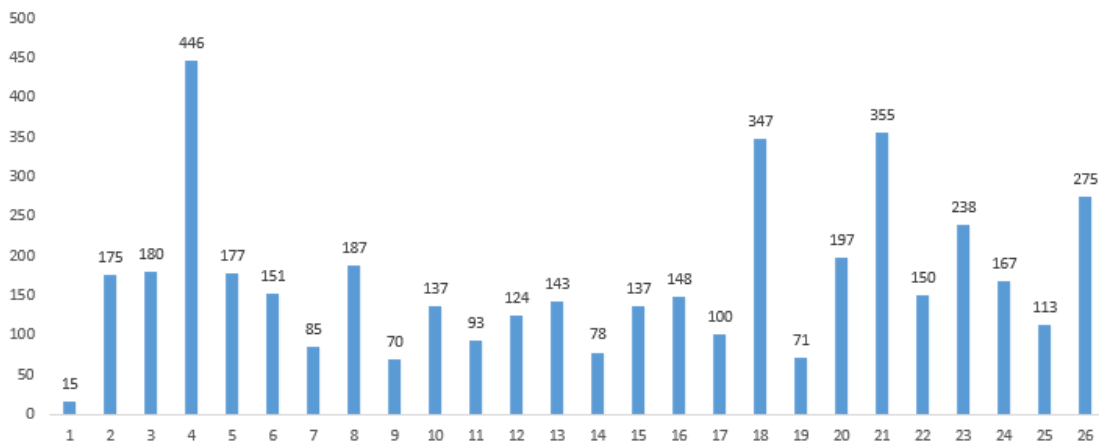
#### 30.2) Quantidade de viagens



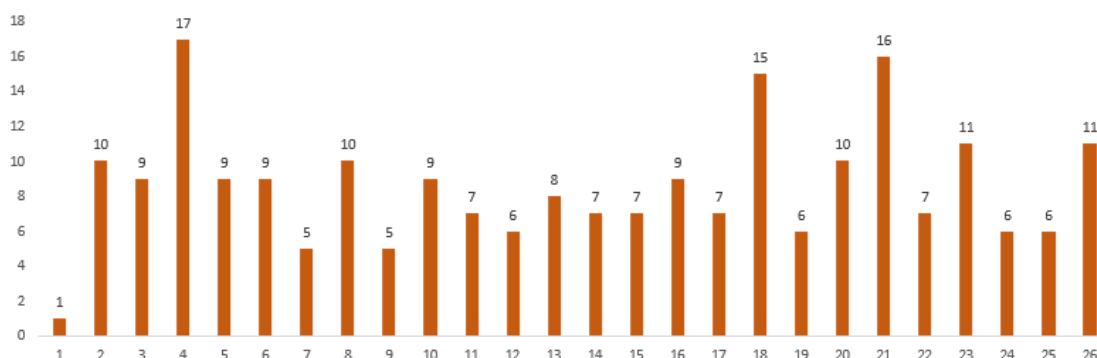
### 31) Vacaria

O fluxo de passageiros para Vacaria foi de, em média, 168 passageiros por semana, totalizando 4359 passageiros no 1º semestre de 2022. O faturamento médio das empresas de ônibus foi de R\$ 15.979,09 por semana. Os eventos turísticos não tiveram impacto drástico no fluxo de passageiros no município.

#### 31.1) Quantidade de passageiros



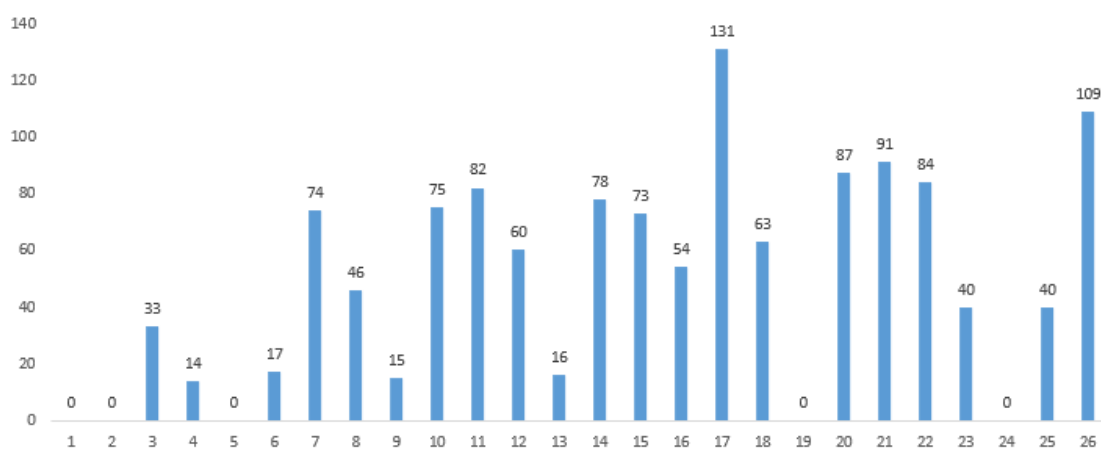
#### 31.2) Quantidade de viagens



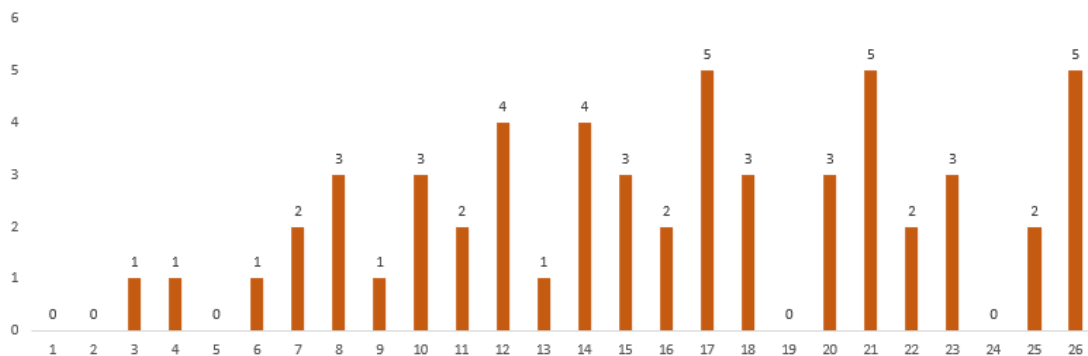
## 32) Vila Flores

O fluxo de passageiros para Vila Flores foi de, em média, 49 passageiros por semana, totalizando 1282 passageiros no 1º semestre de 2022. O faturamento médio das empresas de ônibus foi de R\$ 2.711,19 por semana. Os eventos realizados no município no primeiro semestre, como 7ª Noite de Vinhos e Sabores e 6º Passeio Matralhas Trilheiros, não tiveram impacto drástico sobre o fluxo de passageiros.

### 32.1) Quantidade de passageiros



### 32.2) Quantidade de viagens



## Considerações

Dentre os 32 municípios analisados, os eventos turísticos afetaram o fluxo de passageiros de ônibus de 13 dos 32 municípios, o que corresponde a **40,6% do total** de municípios. A tabela 4 demonstra a magnitude do impacto, que, em diversos municípios,

mais do que dobra o fluxo de passageiros – em comparação com a média semanal – na semana de realização de grandes eventos, feiras ou festivais turísticos.

**Tabela 4 – Impacto dos eventos turísticos no total de passageiros e % do aumento de fluxo de passageiros nos 32 municípios selecionados**

Municípios	Eventos turísticos impactaram o fluxo de passageiros de forma significativa?	% de aumento de fluxo de passageiros no município derivado de eventos turísticos em comparação com a média semanal
ALEGRETE	Sim	702%
ALMIRANTE TAMANDARÉ DO SUL	Sim	1750%
BAGÉ	Não	-
BOM JESUS	Não	-
CACHOEIRA DO SUL	Não	-
CANDELÁRIA	Não	-
CANGUÇU	Não	-
CAPÃO DA CANOA	Não	-
CAPIVARI	Não	-
CAXIAS DO SUL	Sim	212%
GRAMADO	Sim	217%
IVOTI	Não	-
MARCELINO RAMOS	Não	-
MORRO REUTER	Sim	278%
MOSTARDA	Não	-
NÃO ME TOQUE	Sim	2161%
NOVA PETRÓPOLIS	Sim	210%
PALMARES DO SUL	Sim	230%
PARAÍSO DO SUL	Sim	552%
PELOTAS	Não	-
PORTÃO	Não	-
RIO PARDO	Sim	
SANTA CRUZ DO SUL	Não	-
SANTA MARIA	Não	-
SANTA MARIA DO HERVAL	Sim	753%
SANTO ANTONIO DA PATRULHA	Não	-
SÃO FRANCISCO DE PAULA	Não	-
SÃO SEBASTIÃO DO CAÍ	Sim	326%
SOLEDADE	Sim	475%
TRÊS COROAS	Sim	243%
VACARIA	Não	-
VILA FLORES	Não	-

**Nos municípios com menor população, é possível afirmar que o impacto dos eventos turísticos é ainda maior:** dentre os 20 municípios com menor população, os eventos turísticos impactaram o fluxo de 11 municípios, o que representa 55% do total.

Como mais da metade dos municípios foram positivamente impactados com o aumento do fluxo de passageiros, é possível afirmar que ocorrem impactos diretos e indiretos positivos para os municípios em termos de geração de emprego e renda, devido à realização de eventos turísticos.

**Tabela 4 – Impacto dos eventos turísticos no total de passageiros e % do aumento de fluxo de passageiros nos 20 municípios com menor população dentre os municípios selecionados**

Município	População	Afeta?	%
PORTÃO	38.081	Não	-
GRAMADO	36.864	Sim	217%
CANDELÁRIA	31.475	Não	-
SOLEDADE	31.067	Sim	475%
TRÊS COROAS	28.948	Sim	243%
SÃO SEBASTIÃO DO CAÍ	26.161	Sim	326%
IVOTI	25.068	Não	-
SÃO FRANCISCO DE PAULA	21.871	Não	-
NOVA PETRÓPOLIS	21.717	Sim	210%
NÃO ME TOQUE	17.886	Sim	2161%
MOSTARDA	12.888	Não	-
PALMARES DO SUL	11.342	Sim	230%
BOM JESUS	11.270	Não	-
PARAÍSO DO SUL	7.635	Sim	552%
MORRO REUTER	6.570	Sim	278%
SANTA MARIA DO HERVAL	6.382	Sim	753%
CAPIVARI	4.793	Não	-
MARCELINO RAMOS	4.239	Não	-
VILA FLORES	3.407	Não	-
ALMIRANTE TAMANDARÉ DO SUL	1.935	Sim	1750%

Outro fator que apareceu nas análises é que, em diversos municípios como Bom Jesus, Canguçu, Capão da Canoa e Mostarda, o fluxo de passageiros foi maior nos meses de verão (janeiro, fevereiro e março), não tendo, portanto, relação direta com eventos turísticos específicos realizados nos municípios.

É importante destacar, também, que as **Pesquisas sobre o Perfil do Visitante**, realizadas pelo Observatório do Turismo da SETUR-RS na Expointer, na Oktoberfest e no Fenac, em 2022, com amostragem com nível de significância de 95% de confiança, por meio de questionários aplicados *in loco* com os visitantes, apontam que os visitantes frequentam e se deslocam para os eventos turísticos do estado majoritariamente de carro.

Os resultados parciais da Oktoberfest demonstram que 71,64% dos visitantes foram para a Festa de carro particular e apenas 0,75%, de ônibus. Os resultados finais da Feira Loucura por Sapatos, na Fenac, também estão em linha com esses resultados: 59,1% do público foi de carro e 2,5%, de ônibus. Na 45ª Expointer, o percentual de visitantes que

foi de carro particular foi semelhante aos outros dois eventos analisados, com 57,6%; no entanto, surpreende o percentual de pessoas que foi de ônibus para o Festival: 20,1% do total de visitantes. O Observatório do Turismo da SETUR-RS pretende continuar a desenvolver pesquisas sobre os visitantes, mas é possível afirmar que a grande maioria dos frequentadores de eventos turísticos vai de carro particular, mas, a depender do evento, o transporte de ônibus continua sendo um importante meio de deslocamento.